




Wadowice

przyjazne rodzinom!



- 
- 3** Wstęp.
- 4-6** *Udane wakacje! Co robić gdy jest ładna pogoda?*
Na pewno nie będziecie się nudzić w Wadowicach!
- 7-9** Szlakiem Karola Wojtyły po Wadowicach!
- 10-11** *„Czy nie jesteśmy wszyscy dziećmi jednego Boga?”*
Historia pewnej niezwyklej przyjaźni!
- 12-13** Papieska kremówka.
- 14-23** *W czasie deszczu dzieci się nudzą? Nie w Wadowicach!*
Zobaczcie jak ciekawie można spędzić u nas czas w niepogodę.
- 24-25** *Kim był słynny Wadowita?*
Czyli jak Marcin Kępka został profesorem!
- 26-36** *Jak aktywnie spędzić z rodziną czas na świeżym powietrzu?*
Czyli przyrodnicze skarby regionu!
- 37-43** Tropem wadowickich Sokołów - gra turystyczna dla całej rodziny.
- 44** Informacje praktyczne.

Witajcie w Wadowicach! W mieście świętego Jana Pawła II – patrona rodziny. Położenie Wadowic w malowniczej i pełnej atrakcji kotlinie pomiędzy wzniesieniami Pogórza Wielickiego i pasmami Beskidu Małego zachęca do aktywnego i ciekawego spędzania czasu w gronie najbliższych. Znajdziecie tu propozycje dla najmłodszych turystów, jak i poważnych nastolatków. Nie zabraknie aktywności na świeżym powietrzu, żywych lekcji historii oraz wspólnego leniuchowania w nurcie slow life! Zapraszamy do Wadowic, rodzinnego miasta Karola Wojtyły – św. Jana Pawła II do wspólnego, rodzinnego spędzenia czasu w naszym mieście i najbliższej okolicy.

Zabytkowe centrum Wadowic znajduje się w widłach górskiej rzeki Skawy i potoku Choczenka, na wysokości około 270 m n.p.m., a odległość z Wadowic do stolicy województwa, Krakowa, wynosi tylko 50 km!

Współrzędne geograficzne wg GPS: N: 49° 53' 8" E: 19° 29' 28".



Udane wakacje! Co robić gdy jest ładna pogoda? Na pewno nie będziecie się nudzić w Wadowicach!

A może spacer po mieście Szlakiem Karola Wojtyły...

który łączy ze sobą 14 miejsc związanych z dzieciństwem i młodością Karola Wojtyły w Wadowicach. Czy wiecie, że przyszły papież spędził tu pierwsze 18 lat życia? Szlak ma ok. 4,5 km długości i został oznaczony specjalnymi tablicami informacyjnymi.



AppStore



GooglePlay

... albo szlakiem Galicyjskie Wadowice?

Prezentuje 13 miejsc związanych z historią Wadowic w okresie galicyjskim, kiedy to zachodzące zmiany doprowadziły do przekształcenia Wadowic w nowoczesne, europejskie miasto. Szlak ma ok. 5 km długości, a miejsca na szlaku wyznaczają sympatyczne postacie męskie i kobiece.



AppStore



GooglePlay

W odkrywaniu tych niezwykłych miejsc pomogą Wam bezpłatne foldery i aplikacje mobilne dostępne w sklepach Google Play oraz App Store!



Miejsca związane ze świętym Janem Pawłem II w Wadowicach możecie odkryć również dzięki wycieczce wspomnień kolejką Śladami Ojca Św. Jana Pawła II.

www.atrakcjewadowice.pl
tel. 604 580 616

Jak ładna pogoda to tylko wyprawa w góry.....

Czy wiecie, że już z samych Wadowic można wyruszyć w pobliskie góry? Z centrum miasta na słynny Leskowiec (918 m n.p.m.) i Groń Jana Pawła II prowadzi najstarszy szlak im. Czesława Panczakiewicza! Można skrócić trasę podjeżdżając do Ponikwi.

Szlak niebieski PTTK:

Ponikiew – na Groń JP II i Leskowiec (6,2 km, 598 m przewyższenia, czas przejścia ok. 2 h w jedną stronę)

Przebieg trasy: Ponikiew - Przełęcz pod Gancarzem - Groń Jana Pawła II (890 m.n.p.m.) - Schronisko Leskowiec - Leskowiec (918 m.n.p.m.).



..... lub nad jeziorem...

Niecałe 6 km na południe od Wadowic znajduje się korona zapory w Świnnej Porębie, która tworzy malownicze **Jeziro Mucharskie!** Wzdłuż brzegu zalewu znajdziecie przystanie, gdzie można wypożyczyć sprzęt wodny jak i leżaki.

... albo nad rzekę!

Skawa pomimo tego, że jest rzeką górską świetnie nadaje się do uprawiania kajakarstwa. Natomiast *Dolina Dolnej Skawy* jest obszarem specjalnej ochrony ptaków wodno-błotnych (Natura 2000), gdzie można wybrać się na wycieczkę ornitologiczną.



Lubicie rozwiązywać zagadki? Mamy dla Was super Questy!

„**Poznaj Wadowice Karola Wojtyły**” – narracja questu oparta jest o historię Wadowic. Wyznaczona trasa koncentruje się na wydarzeniach z młodości Karola Wojtyły – św. Jana Pawła II uzupełnionych o miejsca ważne pod względem historycznym, jak i społecznym. Po przejściu trasy questu zapoznacie się z mniej znanymi dziejami miasta.

„**Artystyczne Filary Wadowic**” – narracja questu oparta jest o historię wadowickiego środowiska artystycznego. Z naszym miastem związani byli artyści różnych dziedzin sztuki. Poznacie ich dzięki questowi i dowiedziecie się jaka artystyczna specjalność tu dominowała.

Centrum Informacji Turystycznej w Wadowicach

ul. Kościelna 4, 34-100 Wadowice, tel. 33 873 23 65, www.it.wadowice.pl

Niezapomniany czas z rodziną to tylko w pobliskich parkach rozrywki!

Agrokucyk - Mini Zoo

którego atrakcją jest wiele gatunków ptaków i zwierząt, zarówno domowych jak i dzikich.

ul. Korcza, 34-120 Inwałd, tel. 530 740 323, www.agrokucyk.pl

Energylandia

jest największym parkiem rozrywki w Polsce, oferujący kilkadziesiąt atrakcji przeznaczony dla wszystkich grup wiekowych.

al. 3 Maja 2, 32-640 Zator, tel. 33 486 15 00,
www.energylandia.pl



Ogród Jana Pawła II

gdzie z wieży widokowej można oglądać żywy portret Świętego wykonany z krzewów i roślin.

ul. Wadowicka 167, 34-120 Inwałd, tel. 535 335 388,
www.ogrodjp2.pl

Park Dinozaurów i Rozrywki – Dinolandia

prezentująca ponad 50 gatunków dinozaurów!

ul. Wadowicka 167, 34-120 Inwałd, tel. 535 335 388,
www.dinolandia.pl



Park Miniatur „Świat Marzeń”

gdzie można udać się w podróż dookoła świata podziwiając jego najszynniejsze zabytki.

ul. Wadowicka 169, 34-120 Inwałd, tel. 696 080 944,
www.parkminiatur.com

Warownia Inwałd

tu wśród rycerzy, smoków i mieszkańców podzamkowej osady można odbyć podróż w czasie.

ul. Wadowicka 169, 34-120 Inwałd, tel. 696 080 944, www.parkminiatur.com/warownia

Zatorland

to park na zalesionym terenie ze ścieżką edukacyjną prezentującą życie prehistorycznych gadów.

ul. Parkowa 7, 32-640 Zator, tel. 573 581 262, www.zatorland.pl

Szlakiem Karola Wojtyły po Wadowicach!

W naszym mieście możecie odkryć wiele miejsc związanych z Karolem Wojtyłą – papieżem Janem Pawłem III! Pomoże Wam w tym miejski Szlak Karola Wojtyły, na którym znajdziecie m.in. dom rodzinny, szkoły czy budynek po słynnej cukierni. Najlepiej po Szlaku poruszać się za pomocą aplikacji multimedialnej, w której oprowadza „sam” Karolek. Wystarczy zbliżyć się do jednego z punktów, aby aplikacja wyzwoliła głos lektora opowiadającego o historii tego miejsca. Komunikację pomiędzy obiektami ułatwia mapa określająca ich położenie. Wszystko to w przejrzystej szacie graficznej, prostej, intuicyjnej nawigacji i w 6 wersjach językowych. Można ją bezpłatnie pobrać na urządzenia mobilne ze sklepów Google Play oraz App Store.



1 **Dom Rodzinny Karola Wojtyły – świętego Jana Pawła II**



W tej kamienicy 18 maja 1920 r. urodził się i mieszkał do 1938 r. Karol Wojtyła, późniejszy papież i święty Jan Paweł II. Od 1984 r. w budynku mieści się biograficzne muzeum Jemu poświęcone.

2 **Dawna Mleczarnia Hygieniczna**



W XX-leciu międzywojennym znajdowała się tu Mleczarnia Hygieniczna. W niej po śmierci matki Emilii stołował się wraz z ojcem młody Karol. Obecnie budynek jest siedzibą Centrum Informacji Turystycznej i Muzeum Miejskiego.

3 **Kościół parafialny pw. Ofiarowania Najświętszej Marii Panny**



W tym kościele przyszły papież został ochrzczony, przystąpił do I Komunii Świętej i do bierzmowania. Pełnił także posługę ministranta. W 2011 r. w kaplicy poświęconej św. Janowi Pawłowi II złożono Jego relikwie.

4 **Dom Katolicki**



Wystawiano tutaj sztuki teatralne pod kierownictwem ks. E. Zachera. W tym okresie Karol zadebiutował jako współreżyser „Nie-Boskiej Komedii”. Obecnie sala teatralna jest wykorzystywana przez Muzeum Dom Rodzinny Ojca Świętego Jana Pawła II.

5 **Dawna Szkoła Powszechna im. Marcina Wadowity**



Naukę w tej szkole Karol rozpoczął w 1926 r. To właśnie, w tym miejscu dowiedział się o śmierci matki. Parter budynku zajmowały biura urzędu miejskiego, a na piętrach były sale lekcyjne. Obecnie mieści się tu siedziba Urzędu Miejskiego.

6 **Dawny Plac Marszałka Józefa Piłsudskiego – rynek**



Rynek stanowił centrum życia Karola. Tu był jego dom rodzinny, kościół parafialny i szkoła powszechna. Po wyborze na papieża stał się miejscem spotkań z wadowiczankami. Obecnie płytę rynku pokrywa nawierzchnia z tablicami upamiętniającymi Jego pielgrzymki.

7 **Dawna Cukiernia Karola Hagenhubera**



Po zdanej maturze gimnazjaliści chodzili uczcić to wydarzenie w cukierni. Także maturzyści z „papieskiego” rocznika wybrali się na kremówki do cukierni, która mieściła się w tym budynku. W ślad za tym miejscowi cukiernicy postanowili serwować własne wersje tego popularnego ciastka.





8 **Dawne Gimnazjum Humanistyczne im. Marcina Wadowity**

To klasyczne gimnazjum powstało w 1866 r. W swoich dziejach doczekało się wielu wybitnych absolwentów m.in. Karola i Edmunda Wojtyłów. Obecnie budynek zajmuje I LO im. M. Wadowity. Przed siedzibą szkoły znajdziemy ławeczkę jego największego absolwenta – Karola Wojtyły.



9 **Wadowicka synagoga**

Karol wychowywał się w atmosferze dwóch kultur i religii. Wśród Jego szkolnych kolegów byli Żydzi, a Jerzy Kluger zaliczał się do Jego bliskich przyjaciół. W 1936 r. Karol został zaproszony do synagogi przez ojca Jerzego na specjalny koncert. Wtedy to przyszedł papież pierwszy raz przekroczył próg świątyni innej religii. Jesienią 1939 r. ta synagoga została spalona przez Niemców. Obecnie w tym miejscu znajduje się przedszkole.



10 **Klasztor Ojców Karmelitów Bosych**

Karol w tym miejscu przyjął szkaplerz. Często chodził wraz z ojcem do kościoła św. Józefa przy tym klasztorze. W 2004 r. obraz św. Józefa w ołtarzu głównym przyozdobiono Pierścieniem Rybaka Ojca Świętego, a kościół otrzymał tytuł Sanktuarium św. Józefa.



11 **Kościół św. Piotra Apostoła**

Kościół ten powstał jako podziękowanie za wybór kard. Wojtyły na papieża i uratowanie z zamachu na Jego życie. Budowa była realizowana przez mieszkańców Wadowic na przełomie I. 80/90 XX w. Później na tyłach kompleksu powstała plenerowa Droga Krzyżowa.



12 **Koszary wojskowe**

Budynek koszar powstał już w I poł. XIX w. i jest on typowym zabytkiem budownictwa militarnego dawnego zaboru austriackiego. W tych koszarach swoją karierę wojskową rozpoczął Karol Wojtyła senior - ojciec św. Jana Pawła II.



13 **Dom Opatrzności Bożej Zgromadzenia Sióstr Najświętszej Rodziny z Nazaretu**

Wkrótce po osiedleniu się w Wadowicach Nazaretanki otworzyły ochronkę dziennego pobytu dla dzieci. Karol wraz z kolegami był zapraszany tam przez siostry, gdzie uczestniczył w zajęciach i zabawach organizowanych dla najmłodszych. Obecnie w tym miejscu mieści się świetlica dla dzieci.



14 **Dawny gmach Towarzystwa Gimnastycznego „Sokół”**

W 1887 r. powstało tutaj gniazdo Towarzystwa Gimnastycznego „Sokół”, a przy nim zespół teatralny. Karol jako gimnazjalista działał w szkolnym kole teatralnym wraz z uczennicami żeńskiego gimnazjum. Pierwszym wspólnym spektaklem była adaptacja „Sobótki” J. Kochanowskiego. Obecnie w dawnym budynku „Sokoła” znajduje się Wadowickie Centrum Kultury.



„Czy nie jesteśmy wszyscy dziećmi jednego Boga?”

Historia pewnej niezwyklej przyjaźni!

Karol jak zawsze był już gotowy pół godziny przed czasem. Od urodzenia mieszkał obok kościoła i wystarczyło, że przebiegł te kilka metrów od swoich drzwi, aby do niego dotrzeć. Jednakże odkąd został ministrantem stał się wyjątkowo punktualny, tak jak uczył go tata, również Karol - Karol Wojtyła senior. Tego dnia wstał dużo wcześniej niż zazwyczaj. Oprócz służenia do porannej mszy świętej, które wymagało wcześniejszego przygotowania, czekała go dzisiaj także informacja, która mogła zaważyć o jego przyszłości. Dzisiaj słynne wadowickie Gimnazjum Humanistyczne ogłosi listę nowoprzyjętych uczniów! Karol w zeszłym tygodniu przystąpił do wstępnych egzaminów i od tego czasu z niepokojem wyczekiwał dobrych wieści, że został przyjęty. A właściwie, że zostali przyjęci, bo do tego gimnazjum Karol zapisał się razem ze swoim najlepszym przyjacielem ze szkoły podstawowej - Jurkiem Klugerem. Jurek był synem przewodniczącego wadowickiej Gminy Żydowskiej. Co oznaczało, że sam był Żydem, a Karol katolikiem. Jednakże podczas codziennej wspólnej zabawy chłopcom w żaden sposób to nie przeszkadzało. Tak samo jak podczas nauki. Dlatego, tego dnia pod kościołem na Karola miał czekać Jurek i po skończonym porannym nabożeństwie, wspólnie mieli zobaczyć czy zostali przyjęci do wymarzonej szkoły. Tym razem jednak nabożeństwo bardzo się przedłużyło i zniecierpliwiony Jurek, chcąc koledze zrobić niespodziankę, sam pobiegł sprawdzić wyniki. Gdy wrócił z dobrą informacją, że obydwójce zostali przyjęci, msza święta jeszcze trwała. Nie zastanawiając się długo wbiegł do budynku kościoła kierując się w stronę bocznego ołtarza, przy którym służył Karol, aby przekazać mu tak dobre wieści. Niestety w połowie nawy zatrzymała go starsza kobieta pytając: „Czy ty nie jesteś synem prezesa Gminy Żydowskiej? Nie powinienes wchodzić zatem do kościoła!”. Całą tę sytuację zauważył Karol. Podeszedł do rozmawiających i postanowił odpowiedzieć za Jurka na to pytanie: „Dlaczego? Czy nie jesteśmy wszyscy dziećmi jednego Boga?”. Tak dojrzała odpowiedź dziesięcioletniego chłopca bardzo zaskoczyła kobietę, która nic nie mówiąc powróciła do ławki. Chłopcy po opuszczeniu świątyni wspólnie poszli zobaczyć listy nowoprzyjętych uczniów. Karol i Jurek dalsze lata spędzili w Gimnazjum pielęgnując swoją przyjaźń. Ich drogi rozeszły się w czasie tragicznej w skutkach II wojny światowej, podczas której zginęła prawie cała rodzina Klugerów. Przyjaciele spotkali się wiele lat po niej, gdy Karol był już kardynałem, a Jerzy na stałe zamieszkał w Rzymie. Pomimo różnic w wierze pozostali wierni przyjaźni z dzieciństwa.



Papieska kremówka



Jeśli lubicie spędzać czas w kuchni to zapraszamy Was do wspólnego przygotowania domowej kremówki!

Czy wiecie, że tradycja produkcji kremówek w Wadowicach sięga lat 30-tych XX w.? Wtedy to, przybyły z Brzeska, wiedeński cukiernik Karol Hagenhuber przywiózł nad Skawę sekret jej produkcji. Nowy deser stał się ulubioną przekąską wadowiczian, a gimnazjaliści po maturze świętowali przy kremówkach zakończenie szkoły. Również przyszły papież - Karol Wojtyła był wierny tej tradycji i wraz z kolegami po maturze poszedł na kremówki!

A czy Wy potraficie samodzielnie upiec kremówkę? Powodzenia!

SKŁADNIKI:

Ciasto francuskie:



250 gramów masła



1 żółtko



szczypta soli



½ szklanki wody



250 gramów mąki

Bitą śmietana:



½ litra śmietanki 36%



2 łyżki cukru pudru



1 opakowanie cukru waniliowego

krem waniliowy:



2 łyżki masła



¾ szklanki cukru



2 szklanki mleka



1 opakowanie cukru waniliowego



½ szklanki mąki pszennej



3 jajka



3 żółtka

PRZYGOTOWANIE:**Krem waniliowy:**

- 1** Mleko zagotować z cukrem waniliowym.



- 2** Do pszennej mąki dodać cukier, całe jajka i żółtka, dokładnie wymieszać.



- 3** Wlewać gotujące mleko, ciągle mieszając i zagotować.



- 4** Po całkowitym ostudzeniu dodać masło i mieszać do chwili uzyskania jednolitej masy.

Bitą śmietana: Ciasto francuskie:

- 5** Schłodzoną śmietankę ubić z cukrem i cukrem waniliowym na puszystą masę.



- 6** Masło zagnieść z $\frac{1}{5}$ mąki, uformować kostkę i schłodzić.



- 7** Z pozostałej mąki, żółtka, wody i szczypty soli zagnieść ciasto i schłodzić je ok. 20 minut.



- 8** Zimne ciasto rozwałkować.



- 9** Na środku położyć kostkę z masła i mąki, przykryć przeciwległymi bokami i rozwałkować do ok. 2 cm.



- 10** Ponownie złożyć przeciwległe boki do środka, a później na połowę i rozwałkować. Składanie kopertowe powtórzyć czterokrotnie po każdym złożeniu ciasto włożyć na 15-20 min. do lodówki.



- 11** Rozwałkować na grubość ok. 0,5 cm i ułożyć na blaszce.



- 12** Piec w temp. 200°C na kolor jasnobrązowy.

13 Połączenie wszystkich części ciasta:

Upieczone ciasto francuskie przekroić na dwie równe części, jedną połowę posmarować kremem waniliowym, następnie warstwą bitej śmietany.

Całość przykryć drugą połową ciasta, posypać cukrem pudrem.



*W czasie deszczu dzieci się nudzą?
Nie w Wadowicach!*

Zobaczcie jak ciekawie można spędzić u nas czas w niepogodę

A może sala zabaw lub basen? To najlepsze połączenie aktywności fizycznej z doskonałą zabawą!

Centrum Zabaw Dziecięcych „Fadolandia”

ul. Wałowa 3, 34-100 Wadowice
tel. 516 547 586

Starki Fun Park & Cafe

ul. Zatorska 32, 34-100 Wadowice
tel. 33 822 64 54,
www.starki.pl

Kryta pływalnia „Delfin”

ul. Bałysa 1, 34-100 Wadowice
tel. 33 873 29 72,
www.sport.wadowice.pl



Jeśli lubicie poznawać regionalną kuchnię to warto wspólnie poszukać Smaków Ziemi Wadowickiej

Wadowice

Wadowickie flaczki można spróbować w Restauracji Dworek Mikołaj, Papieską kremówkę w każdej wadowickiej cukierni, „Elitki” i inne wyroby cukiernicze ZPC „Skawa” w Wadowicach.

Chocznia

Soki tłoczone na zimno – Tłocznia Chocznia.

Zator

Dolina Karpia - dania z ryb.

Inwałd

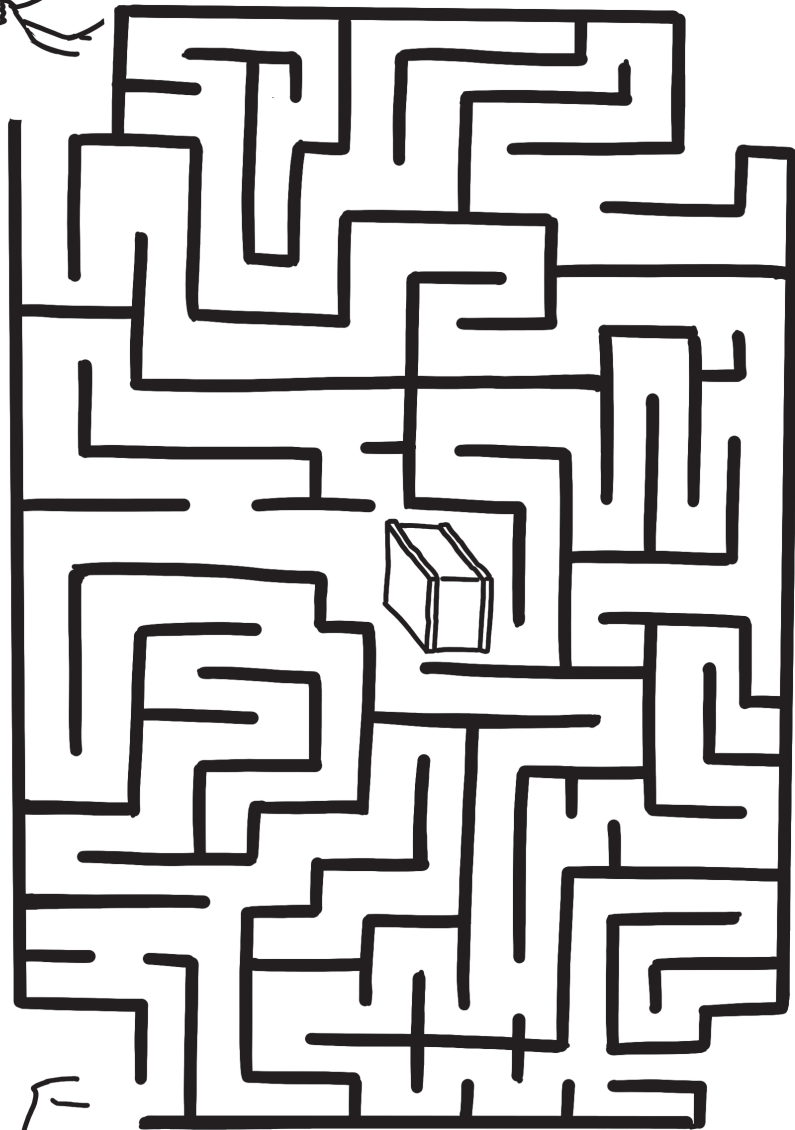
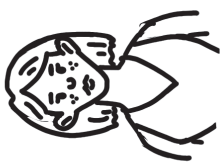
Chleb inwałdzki można nabyć w Piekarni „Wizan”.

Klecza Dolna

Apilandia. Interaktywne Centrum Pszczelarstwa (miód i produkty na bazie miodu).



Sprawdź czy wszyscy dzisiaj spróbowali kremówki.



**Chcecie w ciekawy sposób poznać historię regionu?
Nasze muzea, izby regionalne, galerie i pracownie rzemieślnicze
zapraszają na wystawy i warsztaty!**

Czy wiecie, że w kamienicy, w której urodził się św. Jan Paweł II jest muzeum biograficzne Jemu poświęcone?

Wewnątrz obiektu na czterech kondygnacjach budynku zobaczycie nowoczesną, multimedialną wystawę narracyjną, której sercem jest dawne mieszkanie Państwa Wojtyłów. Wystawę można zwiedzać z przewodnikiem, jak i samodzielnie za pomocą aplikacji mobilnej, gdzie przewidziano również zwiedzanie rodzinne.

Muzeum Dom Rodzinny Ojca Świętego Jana Pawła II w Wadowicach

ul. Kościelna 4, 34-100 Wadowice,

tel. 33 823 35 65,

www.domjp2.pl

(warsztaty muzealne i spotkania dla dzieci i rodziców)

Jak historia Wadowic to tylko w Muzeum Miejskim!

Wystawa stała opowiada o historii miasta i życiu codziennym w okresie międzywojennym, czyli czasach przypadających na dzieciństwo i młodość Karola Wojtyły. Wystawę można zwiedzać samodzielnie.

Muzeum Miejskie w Wadowicach

ul. Kościelna 4, 34-100 Wadowice,

tel. 33 873 81 00,

www.wck.wadowice.pl/muzeum

(warsztaty muzealne i spotkania dla dzieci i rodziców)



Chcecie się dowiedzieć jak powstaje miód? Interaktywne Centrum Pszczelarstwa APILANDIA

to jedyne takie miejsce w Polsce, gdzie multimedialna ekspozycja pozwala na poznanie znaczenia i roli pszczoły w świecie, tajników zawodu pszczelarza, pracy pszczoły miodnej czy powstawania miodu. Odwiedzający mogą wziąć również udział w profesjonalnych warsztatach pszczelarskich.

Interaktywne Centrum Pszczelarstwa APILANDIA

Klecza Dolna 148, 34-124 Klecza Górna,

tel. 517 203 452, www.centrum-apilandia.pl

(warsztaty pszczelarskie i mini SPA, edukacyjna pasieka, uloterapia)



Lubicie zamki? To dobrze, Muzeum Miejskie Suchej Beskidzkiej

ma swoją siedzibę w renesansowym zamku, w którym prezentuje historię miasta i parafii oraz rodów zamieszkujących zamek suski. Znajdziecie tam także grafiki, rzeźby i rzemiosło artystyczne z kolekcji wadowickiego poety i powieściopisarza E. Żegadłowicza. W otoczeniu XVI-wiecznego zamku znajduje się dobrze utrzymany park wraz z Domkiem Ogrodnika.

Muzeum Miejskie Suchej Beskidzkiej

ul. Zamkowa 1, 34-200 Sucha Beskidzka,

tel. 33 874 26 05,

www.zameksucha.pl,

(lekcje muzealne i spotkania dla dzieci i rodziców)



Czy wiecie skąd pochodził słynny Sługa Boży Ojciec Rudolf Warzecha? Dowiedcie się tego w Muzeum Regionalnym w Bachowicach.

Placówka gromadzi pamiątki i eksponaty upamiętniające trzy ważne dla tych okolic i historii osoby, takie jak: ks. Prałat Fr. Gołba – budowniczy kościoła parafialnego, ale także oddany sercem i życiem społecznik wspierający rozwój oświaty, rolnictwa i rzemiosła, dr Fr. Stefczyk – pionier polskiego ruchu spółdzielczego, założyciel Spółdzielczych Kas Oszczędnościowo Kredytowych, wieloletni współpracownik ks. Fr. Gołby oraz Sługa Boży Ojciec R. Warzecha. Zwiedzanie muzeum odbywa się z przewodnikiem.

Muzeum Regionalne w Bachowicach

ul. Księdza Gołby 129, 34-116 Bachowice,

tel. 33 879 15 55, www.spytkowice.net.pl



W naszym regionie znajdziecie historię zapisaną w krajobrazie. Wystarczy rozejrzeć się wokół!

W Małopolsce od wieków wykorzystuje się drewno jako budulec.

W okolicy Wadowic można obejrzyć unikatowe drewniane kościoły m.in. św. Erazma w Barwałdzie Dolnym, Przemienienia Pańskiego w Radoczy, Wniebowzięcia NMP w Woźnikach, Karczmę Rzym w Suchej Beskidzkiej oraz unikatową drewnianą zabudowę Lanckorony. Obiekty te znajdują się na Szlaku Architektury Drewnianej w Małopolsce.

www.drewniana.malopolska.pl

Kościół pw. św. Erazma w Barwałdzie Dolnym

z 2 poł. XVIII w. poza wieżą, która jest pozostałością poprzedniego kościoła z XVI w. Wewnątrz świątyni warto zwrócić uwagę na belkę tęczową z późnogotyckim krucyfiksem, kamienną barokową chrzcielnicę, rokokowe organy z 1770 r. oraz unikatowy obraz Madony z gruszką z XVI w.

Parafia Rzymskokatolicka św. Erazma BM
Barwałd Dolny 50, 34-124 Klecza Górna,
tel. 33 872 20 28, www.barwaldswerazm.cba.pl



Szukacie obiektów na Liście Światowego Dziedzictwa UNESCO? To tylko w Małopolsce!

W naszej najbliższej okolicy skarb UNESCO odkryjecie w pobliskiej Kalwarii Zebrzydowskiej, gdzie znajduje się Sanktuarium Pasyjno-Maryjne w Kalwarii Zebrzydowskiej – Klasztor Ojców Bernardynów. Wyjątkowe na skalę światową założenie architektoniczno – parkowe z XVII w. zostało zbudowane na wzór Drogi Męki Pańskiej w Jerozolimie. Wewnątrz bazyliki znajduje się cudowny obraz Matki Bożej Kalwaryjskiej. Kompleks klasztorny składa się z barokowej bazyliki, klasztoru oraz drózek kalwaryjskich umiejscowionych w malowniczym beskidzkim krajobrazie.

Sanktuarium Pasyjno - Maryjne, Klasztor oo. Bernardynów
34- 130 Kalwaria Zebrzydowska, ul. Bernardyńska 46,
tel. 33 876 63 04, www.kalwaria.eu



Czy drewniany dwór może być obiektem obronnym? Tego dowiecie się w XVII-wiecznym Dworze w Stryszowie!

Jest to unikalny przykład dawnego budownictwa rezydencjonalnego. Wnętrze dworu przedstawia mieszkanie średnio zamożnego szlachcica w XIX w. wyposażone w meble z Wiednia i Paryża.

Dwór w Stryszowie Oddział Zamku Królewskiego na Wawelu

Stryszów 508, 34-146 Stryszów,

tel. 33 879 74 89,

(lekcje muzealne i spotkania dla dzieci i rodziców)



Jak nie muzeum to może izba muzealna lub regionalna?

Izba Muzealna im. prof. A. Krajewskiego

w Lanckoronie mieści się w jednym z kilku drewnianych budynków, które przetrwały pożar z 1869 roku. W skład zbiorów placówki wchodzi eksponaty z wykopalisk na terenie lanckorońskiego zamku oraz przedmioty codziennego użytku i rękodzieła ludowego pochodzące z początku XX w. Część ekspozycji poświęcona jest konfederacji barskiej, której twierdzą był miejscowy zamek.

Izba Muzealna im. prof. A. Krajewskiego

Rynek 23, 34-143 Lanckorona,

tel. 33 876 35 67, www.gok.lanckorona.net



Izba Muzealna w Kalwarii Zebrzydowskiej

prowadzona przez Towarzystwo Przyjaciół Kalwarii Zebrzydowskiej gromadzi przedmioty tematycznie związane z historią ziemi kalwaryjskiej, tradycjami rzemiosła i twórczością lokalnych artystów. W Izbie można obejrzeć zabytkowe meble kalwaryjskich stolarzy, stare fotografie i widokówki z Kalwarii, plakaty Targów Meblowych oraz zabytkowe przedmioty codziennego użytku.

Izba Muzealna w Kalwarii Zebrzydowskiej
 ul. Mickiewicza 2, 34-130 Kalwaria Zebrzydowska,
 tel. 668 057 842,
 (wizyta po uzgodnieniu tel.)

Izba Regionalna w Tomicach

mieści się w zrekonstruowanym 100-letnim domu o charakterze wiejskim. Prezentowane są w nim zbiory dotyczące życia w regionie, m.in. wyposażenie gospodarstwa domowego, maszyny do szyć, zegary, narzędzia rzemieślnicze, dawne narzędzia rolnicze.

Izba Regionalna w Tomicach
 ul. Floriańska 99, Tomice, 34-100 Wadowice,
 tel. 604 586 683
 (wizyta po uzgodnieniu tel.)



Izba Regionalna w Ryczowie

posiada bogatą kolekcję przedmiotów upamiętniających historię regionu. Zwiedzanie Izby odbywa się z przewodnikiem, który z pasją opowiada o historii regionu pokazując bogatą kolekcję przedmiotów użytkowych, rękodzieła i sztuki. Oprócz zwiedzania można skorzystać z warsztatów rękodzielniczych czy malarstwa.

Izba Regionalna w Ryczowie
 ul. Stadionowa 25, 34-115 Ryczów,
 tel. 600 502 682
 (wizyta po uzgodnieniu tel.)



Przed tobą dwa rysunki wadowickiego rynku. Znajdziesz 10 różnic?



Interesujecie się sztuką? A może chcecie spróbować swoich sił na warsztatach?

W Galerii Franciszka Suknarowskiego

w Wadowicach można zapoznać się z dokonaniem artystycznym wadowickiego rzeźbiarza i malarza. W młodości Suknarowski związany był z lokalnym kręgiem artystów m.in. W. Bałysiem czy E. Zegadłowiczem. W jego dorobku artystycznym jest sporo pomników, obrazów, drzeworytów czy medali. Galeria Franciszka Suknarowskiego mieści się w prywatnym budynku, gdzie artysta mieszkał aż do śmierci.

Galeria Franciszka Suknarowskiego,
ul. Karmelicka 61, 34-100 Wadowice,
tel. 33 823 45 63
(wizyta po uzgodnieniu tel.)



Galeria Sztuki Bałysówka

swoją nazwę zawdzięcza Wincentemu Bałysowi, rzeźbiarzowi urodzonemu w Tomicach. Galeria to niezwykle miejsce, prezentujące twórczość okolicznych artystów. Mieści się w starej, odremontowanej drewnianej chacie z 1866 roku, przy której zgromadzone są narzędzia rolnicze z ubiegłego wieku. Można tu nie tylko podziwiać, ale także kupić obrazy olejne, akwarele, rzeźbę i ceramikę oraz uczestniczyć w warsztatach ceramicznych i malarskich.

Galeria Sztuki Bałysówka
ul. św. Jakuba 2, 34-100 Tomice,
tel. 606 998 332, www.balysowka.pl
(warsztaty ceramiczne oraz malowania na drewnie)



Garncarstwo – Pracownia ceraMikowa

to rodzinny warsztat zajmujący się ceramiką, garncarstwem, gliną, rękodziełem od pokoleń. Organizują również warsztaty dla grup i osób indywidualnych podczas których dzielą się swoją wiedzą i doświadczeniem.

Garncarstwo – Pracownia ceraMikowa

ul. Batorego 6, 34-100 Wadowice,
tel. 888 942 900, www.garncarstwo-wadowice.pl
(pokazy/warsztaty toczenia na kole garncarskim)

Wadowickie Centrum Kultury

to rozwojowy ośrodek kultury, przyciągający twórców, artystów, a przede wszystkim odbiorców z Wadowic i okolic. Wszeczhronność i różnorodność jego działań sprawia, iż organizowane przez niego festiwale, koncerty, spektakle, projekcje filmowe, a także wystawy czy imprezy dla dzieci są powszechnie doceniane. W jego budynku od 2003 roku działa również Kino „Centrum”.

Wadowickie Centrum Kultury

ul. Teatralna 1, 34-100 Wadowice,
tel. 33 823 31 56, www.wck.wadowice.pl
(warsztaty i spotkania dla dzieci i rodziców,
Kino „Centrum”)



Gminna Biblioteka Publiczna w Brzeźnicy – Spichlerz Książki

zwiedzanie odbywa się w zrewitalizowanym budynku XIX-wiecznego spichlerza zbożowego, który w 2013 r. został poddany renowacji i zmienił funkcje użytkowe z gospodarczych na kulturalne. W galerii na parterze można zobaczyć wystawę obrazów i innych dzieł sztuki, która zmieniana jest okresowo. Ponadto w ramach oferty do wyboru jest jedna z prelekcji tematycznych, bazujących na dziedzictwie kulturowym Gminy Brzeźnica.

Gminna Biblioteka Publiczna w Brzeźnicy – Spichlerz Książki

Rynek 1, 34-114 Brzeźnica,
tel. 33 879 24 72, www.spichlerzksiazki.pl
(zwiedzanie zabytkowego XIX-wiecznego spichlerza oraz prelekcja)



Kim był słynny Wadowita?

Czyli jak Marcin Kępka został profesorem!

Dawno, dawno temu, gdy Polską jeszcze władali królowie w Krakowie, a rządy ich były tak dobre i pożyteczne, że ten czas nazwano Złotym Wiekiem, w Królewskim Mieście Wadowice mieszkał mały Marcin Kępka. Nie był on jednak zwykłym chłopcem jakich znamy wielu. Nie tylko dlatego, że jego ojciec był radnym miejskim, a więc współdecydował o losie miasteczka, ale dlatego, że bardzo chętnie zawsze pomagał w domu! Do codziennych obowiązków Marcina, oprócz ścieleńia swojego łóżka oraz zajęć w szkole, była pomoc w rodzinnym gospodarstwie. Rodzice Marcina, państwo Kępkowie hodowali kury, gęsi, kaczki i kilka krówek. Jednakże największym wyzwaniem dla wszystkich były świnki! Pomimo zbudowanej dla nich specjalnej zagrody, trudno było je upilnować. To zadanie często przypadało Marcinowi jako najstarszemu z rodzeństwa. Chłopczyka bardzo te zwierzęta nudziły, bo świnki jak świnki, tylko w błocie by się taplały.... Dlatego Marcin wpadł na pomysł, aby połączyć odrabianie lekcji, które zazwyczaj robił od razu po szkole, z zajmowaniem się świnkami. Pomyślał, że przecież jak zbudowano dobre ogrodzenie, to nic się nie stanie jak na chwilę usiądzie pod pobliską jabłonią i przygotuje zaległe zadanie do szkoły. Zajęcie okazało się tak wciągające, że nawet nie zauważył jak znikły wszystkie zwierzęta. Zerwał się na równe nogi i zaczął ich szukać po całym miasteczku. Niestety nie znalazł, ani jednej świnki.... Zbliżał się już wieczór i niechętnie powrócił do domu. Na progu czekali na niego zmartwieni rodzice. Okazało się, że świnki wróciły już dawno do domu, a Marcina dalej nie było! Państwo Kępkowie bardzo ucieszyli się z powrotu syna. Sam Marcin przeprosił za swoje zachowanie i już nigdy nie zaniedbywał swoich obowiązków ani w domu, ani w szkole. Z czasem okazał się najlepszym uczniem w szkole i w nagrodę za dobre stopnie został przyjęty na najlepszy Uniwersytet! Tak bardzo mu się tam spodobało, że pozostał w Krakowie już na stałe. Jako profesor Marcin Kępka został nauczycielem na Uniwersytecie Jagiellońskim, a na pamiątkę, że pochodził z Wadowic nazywano go Wadowitą! Sam często miał żartować, że gdyby nie te świnki, to nie zostałby uczonym. Bo właśnie ta poznana przez nas historia ze świnkami nauczyła go, że trzeba zawsze pilnie wykonywać wszystkie obowiązki, nawet te najnudniejsze jak pilnowanie świnek.

O nie! Z zagrody uciekły wszystkie świnki!
Pomóż Wadowicie je szybko odszukać. Czy potrafisz znaleźć je wszystkie?



Jak aktywnie spędzić z rodziną czas na świeżym powietrzu?

Czyli przyrodnicze skarby regionu!

Wadowice, jak wiele innych miast w Polsce i Europie zostało ulokowane nad rzeką. Skawa jest dopływem Wisły o długości aż 96 km! Jej źródło to kilka potoków wypływających w Beskidzie Żywieckim, a jej ujście do Wisły znajduje się pod Zatorem. Jest rzeką o prostym, skanalizowanym korycie. Wraz z otaczającą ją nadrzeczną przyrodą jest jednym z bogactw Wadowic i okolic. Stanowi raj dla miłośników kajakarstwa, wędkarstwa i przyrodników! Zachęcamy Was do rodzinnego odkrycia bogactwa przyrody w naszym regionie.



Jeśli chcecie rodzinie wypocząć nad brzegiem rzeki w Wadowicach, warto udać się w okolice mostu drogowego na Skawie na tzw. Wenecję. Znajduje się tam teren rekreacyjny, gdzie każdy znajdzie coś dla siebie! Jest plac zabaw dla najmłodszych, siłownia na wolnym powietrzu oraz boiska do siatkówki plażowej. W sezonie letnim jest to miejsce, gdzie często organizuje się imprezy plenerowe.

Czy wiecie, że Dolina Dolnej Skawy jest obszarem chronionym?

W ramach sieci Natura 2000 jest to obszar specjalnej ochrony ptaków wodno-błotnych. Teren ten zajmuje obszar 7081,7 ha i leży w Kotlinie Oświęcimskiej oraz na Pogórzu Zachodniobeskidzkim. Więcej możecie się dowiedzieć m.in. podczas wycieczki ornitologicznej po kompleksie stawowym Przeręb.

Towarzystwo na rzecz Ziemi

**ul. Leszczyńskiej 7, 32-600 Oświęcim,
tel. 33 842 21 20, www.tnz.most.org.pl**



Nadrzeczne tereny rzeki Skawy oraz jej dopływów od średniowiecza były miejscem, w którym zakładano stawy rybne. W okolicy Wadowic dawny kompleks takich stawów zwanych „Barwałdkimi” znajdziemy przy ul. Podstawie. Świeżą rybę prosto ze stawu można spróbować w **Centrum Rekreacji i Smażalnia Ryb w Rokowie 34-100 Wadowice, Roków,**
tel. 791 590 989, www.rokow.pl

Hodowla karpia oraz innych gatunków ryb jest prowadzona w kilku prywatnych stawach o zróżnicowanej powierzchni. Istnieje możliwość łowienia ryb również w Skawie oraz w Jeziorze Mucharskim pod warunkiem posiadania karty wędkarskiej.

Największy tego typu zespół stawów znajduje się w sąsiedztwie pobliskiego Zatora, są to m.in.:

Łowisko 3 stawy

32-640 Zator, Graboszyce,
tel. 506 146 777, www.ztw-zator.pl

Łowisko specjalne „Karpik”

32-640 Zator, Graboszyce, ul. Szlachecka 9,
tel. 33 841 20 50, www.karpik.pl

Łowisko wędkarskie „Podolsze”

32-640 Zator, Podolsze,
tel. 509 465 914, www.lowiskopodolsze.pl

Gospodarstwo rybackie w Głębowicach

można zwiedzać z gospodarzem, który opowiada o rodzinnej wielopokoleniowej tradycji hodowli karpia i pokazuje obiekty i sprzęt służące do łowienia ryb. Spacerując po kompleksie stawowym można podziwiać otaczającą przyrodę i mieć okazję do krótkiego odpoczynku. Szczególnie jesienią można zakupić świeże karpie, amury, szczupaki i sumy.

Gospodarstwo rybackie w Głębowicach
ul. Śmietanówka 5, 32-608 Osiek,
tel. 727 643 368, (wizyta po uzgodnieniu tel.)

Skawa pomimo tego, że jest rzeką górską świetnie nadaje się do uprawiania kajakarstwa. W 2021 r. został na niej oznakowany szlak kajakowy o długość 15 km! Dzięki tablicom informacyjnym na brzegach kajakarze mogą poznać charakterystykę rzeki, etapach, trudnościach i niespodziankach na szlaku.

Kajaki na Skawie
tel. 608 093 166,
www.kajaki-na-skawie.pl

Kajaki na Wiśle
tel. 668 389 789,
www.kajaki-na-wisle.pl



A może rejs Galarem po Wiśle...

Dla pasjonatów historii i nie tylko, czeka galar wycieczkowy po Wiśle, będący repliką oryginału odkrytego nad tą rzeką w Brzeźnicy w 2011 r.

Centrum Kultury i Promocji w Brzeźnicy

ul. Krakowska 107, 34-114 Brzeźnica,
tel. 33 879 20 93, www.brzeznica.pl



... albo statkiem po Jeziorze Mucharskim? Na miłośników szumu fal i wodnej przygody czeka niezapomniany rejs statkiem „Róża Wiatrów” lub gondolą „Szafir” po Jeziorze Mucharskim.

Szanty na Fali

34-106 Jaszczurowa-Jamnik,
tel. 661 082 309

Jezioro Mucharskie jest miejscem rekreacji o malowniczych walorach krajobrazowych. Zalew posiada bardzo urozmaiconą linię brzegową i rozciąga się na długości aż 11 km! Zapora znajduje się w miejscowości Świnna Poręba, ok. 6 km na południe od Wadowic. Korona zapory jest udostępniana turystom w weekendy od maja do października.

Szukacie miejsca na plażowanie lub aktywny wypoczynek nad wodą?

Jezioro Mucharskie to atrakcyjne miejsce wypoczynku w sezonie letnim. Wzdłuż brzegu zalewu znajdziemy przystanie, gdzie możemy wypożyczyć sprzęt wodny jak i leżaki.

Przystań Leniówka

34-106 Mucharz, tel. 535 278 888, www.przystan-leniowka.pl

Przystań Oblasek

Dąbrówka 145, 34-146 Stryków, tel. 510 815 018

Przystań WindMill

34-106 Jaszczurowa, tel. 693 128 201

Przystań Słoneczny Brzeg

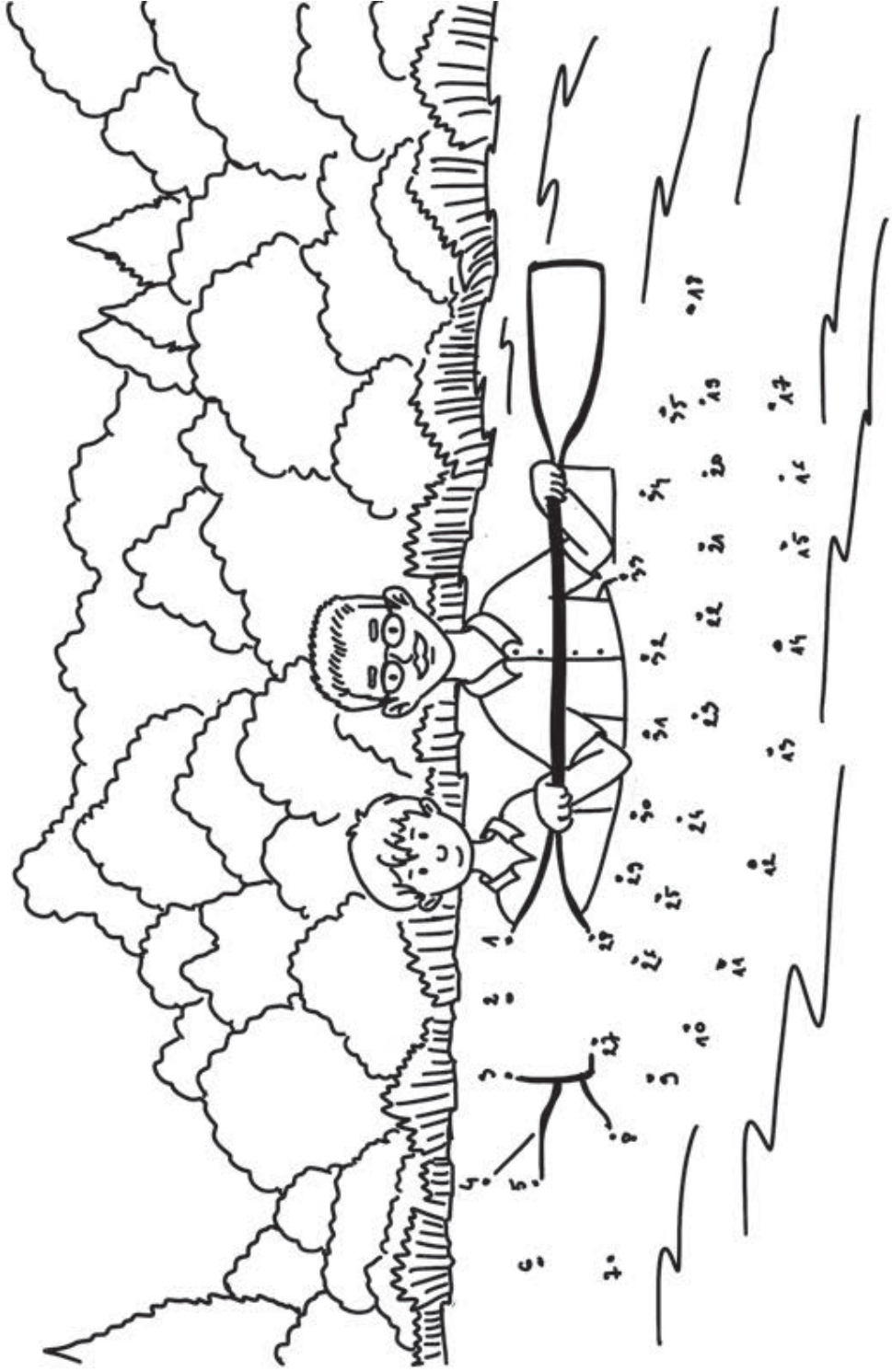
Dąbrówka 128, 34-146 Stryków, tel. 507 434 779

Przystań „u Jerzego”

34-106 Mucharz, tel. 697 211 767



Zobacz jaka była jedna z pasji Karola Wojtyły – przyszłego papieża.
Połącz kropki.



Czy wiecie, że Wadowice od kilku lat rozwijają sieć tras rowerowych?

Sz szczególnie polecamy ok. 6 km trasę pieszo-rowerową wiodącą wzdłuż rzeki Skawy, przy której zlokalizowano ścieżkę edukacyjną „Przyroda Beskidów”. Trasa prowadzi od Stadionu MKS Skawa (ul. Błonie 1) w kierunku Jaroszowic – Zbywaczówki. W połowie drogi można się zatrzymać przy Centrum Kultury w Jaroszowicach – Zbywaczówce, gdzie jest wiata dla rowerzystów i boisko do siatkówki plażowej. Dwa kilometry dalej, przed potokiem Ponikiewka, trasa skręca w lewo i wiedzie blisko koryta Skawy okrążając Zbywaczówkę. Po dotarciu do mostu na rzece, należy skręcić w lewo i dotrzeć do trasy rowerowej prowadzącej z powrotem w kierunku stadionu.

Rowery można wypożyczyć w:

Centrum Informacji Turystycznej w Wadowicach

ul. Kościelna 4, 34-100 Wadowice,
tel. 33 873 23 65,
www.it.wadowice.pl

Kajaki-na-skawie

ul. Podlesie 9, 34-100 Tomice,
tel. 608 093 166,
www.kajaki-na-skawie.pl

Młyn Jacek Hotel&Spa

Jaroszowice 234, 34-100 Wadowice,
tel. 33 873 40 80,
www.hotelmj.pl

Gminny Ośrodek Kultury w Stryszowie z/s w Stroniu

34-145 Stronie 260,
tel. 33 879 74 79,
www.gokstryszow.pl

Wypożyczalnia sprzętu rowerowego „Rowerem po Dolinie Karpia”

ul. Słowackiego 22, 32-640 Zator,
tel. 33 874 23 70,
www.dolinakarpia.eu



Jak aktywnie spędzić z rodziną czas na świeżym powietrzu? Czyli wspólna wyprawa w góry!

Wadowice położone są w wyjątkowo malowniczym regionie województwa małopolskiego. Na południe od miasta rozciągają się szerokie pasma Beskidu Małego, które tworzą Park Krajobrazowy Beskidu Małego. Z całą rodziną lub indywidualnie, z dala od pędu dnia codziennego, można nacieszyć się kontaktem z naturą. Z górskich szlaków rozciąga się widok m.in. na Wadowice, rzekę Skawę czy Jezioro Mucharskie. Najlepszym sposobem na poznanie wschodniej części Beskidu Małego, jest wyruszenie w drogę w jedną z zaproponowanych przez nas tras turystycznych.

Na Leskowiec (918 m n.p.m.) ze wsi Rzyki

Krótki spacer na szczyt Leskowca to świetna okazja, by przedstawić dziecku Beskid Mały. Czarny szlak PTTK prowadzi ze wsi Rzyki (przysiółek Jagódki lub osiedle Mydlarze) głównie przez las, często po kamieniach, aby finalnie doprowadzić piechurów na grań i wynagrodzić pięknymi widokami. Na szlaku jest dość stromo, ale poradzą sobie na nim już kilkuletnie dzieci. Ze szczytu można zejść do schroniska PTTK Leskowiec (890 m n.p.m.), aby odpocząć i dobrze zjeść.

Wokół Wadowic w 2 i pół godziny! (ok. 6,8 km)

Naszą podróż rozpoczynamy na placu Jana Pawła II skąd kierujemy się niebieskim szlakiem PTTK w stronę pl. Kościuszki. Dalej podążamy ul. Karmelicką w górę, a następnie na skrzyżowaniu skręcamy w szlak czarny PTTK na Aleję Wolności. Przechodzimy obok Parku Miejskiego i schodzimy tą ulicą w dół. Na rondzie skręcamy w prawo w ul. Niwy, aby po kilku minutach zejść z niej w boczną uliczkę po lewej stronie. Mijamy murowaną kapliczkę i zaraz za nią skręcamy w lewo i podążamy wzdłuż potoku Dąbrówka. Docieramy do ul. Szkolnej, aby niebawem skręcić w prawo w górę podążając poprzez Gorzeń Dolny w kierunku szczytu Goryczkowiec (373 m n.p.m.) zwanego też potocznie „Dzwonkiem”. Po dotarciu



na miejsce przechodzimy obok tamtejszej kaplicy loretańskiej i wędrujemy dalej wzdłuż krawędzi lasu, aby niebawem w niego wejść. Dalej szlak prowadzi w dół stoku i schodzi do Gorzenia Górnego. Opuszczamy czarny szlak i mijamy po prawej stronie Dwór Emila Zegadłowicza. Wąską drogą, między domami kierujemy się w stronę drogi głównej (DK 28). Docieramy do kapliczki przy głównej drodze, gdzie skręcamy w prawo i podążamy w kierunku Restauracji Old Jocker. Tam ostrożnie przemieszczamy się na drugą stronę drogi DK28. Następnie kierujemy się na Centrum Kultury Jaroszowice-Zbywaczówka, gdzie wchodzimy na trasę pieszo-rowerową. Po wejściu na nią skręcamy w lewo i podążamy w kierunku centrum miasta. Po dotarciu do końca trasy wchodzimy na ul. Błonie, aby potem skręcić w ul. Lwowską, którą docieramy do Pl. Jana Pawła II.

A może wyprawa w poszukiwaniu Groty Komonieckiego...

Grota Komonieckiego to jaskinia o pow. 115m², leżąca we wschodniej części Beskidu Małego, na wysokości 700 metrów n.p.m., nieco na południowy wschód od Łamanej Skały. Nie prowadzi tu żaden szlak, toteż dojście do groty wymaga trochę uwagi, ale warto tutaj zajrzeć, bo to bardzo urokliwe miejsce. W pobliżu groty można podziwiać najwyższy wodospad w Beskidzie Małym - Wodospad Dusica. Uroku jaskini dodaje strumień potoku Dusica, który spływa po płycie skalnej, a w zimie tworzy przepiękne formy lodowe. We wnętrzu groty można zobaczyć zimną stalaktyty i stalagmity. Z kolei latem wody potoku dają przyjemne orzeźwienie. Można tam dotrzeć m.in. zielonym szlakiem PTTK z Targoszowa wędrując na Czarną Górę, za którą trzeba zboczyć ze szlaku w dół, aby po ok. 15 min. dość ostrym zejściem w dół dotrzeć do groty. Stąd już tylko kilkadziesiąt metrów w dół należy dojść do wodospadu Dusica. Dopiero kilkadziesiąt metrów od Jaskini pojawia się znak kierujący do jaskini. Z Targoszowa do wodospadu to około 2 godziny, najpierw dość ostro pod górę, a potem dość ostro zejść w dół.



... albo spacer po ścieżce przyrodniczej?

Ścieżka Czarny Groń (ok. 7,5 km) wzdłuż ścieżki umieszczono 11 tablic edukacyjnych z informacjami o miejscowej faunie i florze, historii regionu, architekturze, geologii i ochronie przyrody. Rozpoczyna się pod ośrodkiem „Czarny Groń” w Rzykach i prowadzi doliną potoku Pracica, a następnie przez szczyty Smrekowica, Łamana Skąła i Potrójna, aby powrócić do Rzyk. Prezentuje zróżnicowane ekosystemy leśne oraz ciekawe formy skałkowe.

Szlak Skałek (ok. 11,5 km) oznakowany w terenie jako szlak zielony PTTK. Jego początek i koniec znajduje się w miejscowości Targoszów. Prowadzi przez szczyty: Czarna Góra, Smrekowica, Na Beskidzie i doliną potoku Targoszówka. Wzdłuż szlaku można podziwiać wiele form skałkowych utworzonych głównie z piaskowców oraz zlepieńców.

Szlak Kapliczek (ok. 20 km) oznaczony w terenie jako żółty szlak PTTK. Tylko częściowo biegnie przez teren Parku Krajobrazowego Beskidu Małego. Łączy Klasztor Karmelitów Bosych na Przysłopiu w Beskidzie Żywieckim z kaplicą na Groniu Jana Pawła II.



Jak aktywnie spędzić z rodziną czas na świeżym powietrzu? Czyli aktywni w mieście!

Tradycja z nowoczesnością? To tylko ponad 100-letni Park Miejski w Wadowicach!

Od początku swojego istnienia był budowany z myślą o rekreacji mieszkańców miasta, także tych najmłodszych. Miejsca pod place zabaw dla dzieci wyznaczono już w 1912 r. Obecnie Park Miejski dysponuje dwoma placami zabaw i siłowniami na świeżym powietrzu dla młodzieży i dorosłych. W zaułkach parku można także znaleźć cenne okazy drzew, zaciszne skwerki, kopiec poświęcony A. Mickiewiczowi, altany, a nawet kładkę widokową z lunetą. Na najmłodszych w Parku czekają również urządzenia sensoryczne oraz przyrodnicze ścieżki edukacyjne. Park Miejski jest bezpiecznym miejscem do spędzania czasu z całą rodziną i oddalonym od uciążliwych szlaków komunikacyjnych. W willi przy wejściu do Parku mieści się popularna kawiarnia. W okresie wakacyjnym można tutaj obejrzeć bezpłatne seanse filmowe pod gołym niebem i posłuchać koncertów.

Park Miejski

34-100 Wadowice, al. Wolności

Wspólny relaks zapewni tężnia solankowa o wyjątkowym mikroklimacie!

Jest ona naturalnym inhalatorem o właściwościach leczniczych i relaksujących. Tężnia solankowa to konstrukcja wykonana z drewna i tarniny. Swoje dobroczynne działanie zawdzięcza solankom, czyli naturalnym wodom mineralnym z dużą ilością jonów sodowych, które spływając po pionowych ściankach tworzą aerozol bogaty w sole o właściwościach leczniczych. Szacuje się, że około godzinny seans w pobliżu tężni daje korzyści zdrowotne, odpowiadające trzem dniom spędzonym nad morzem. Wokół tężni są ławki, nowoczesne oświetlenie, miejsca postojowe dla rowerów, strefa zieleni oraz punkt widokowy.

Tężnia solankowa

34-100 Wadowice, ul. Topolowa



Dzieci w pewnym wieku nie wyobrażają sobie życia bez zjeżdżalni, huśtawek i piaskownicy.

Place zabaw dla najmłodszych można znaleźć na terenach osiedli okalających centrum Wadowic. Najbliżej rynku bezpieczne ogródki działają na: **pl. Obrońców Westerplatte, os. M. Wadowity, os. M. Kopernika, os. Pod Skarpą, os. XX-lecia** oraz plac zabaw „Lolek” przy ul. Tatrzańskiej (przy wjeździe na trasę pieszo-rowerową w kierunku Jaroszwic).



A może na Orlika?

W Wadowicach nad Skawą znajdziecie ogólnodostępne i bezpłatne boiska do piłki nożnej, siatkówki i koszykówki! Na terenie Orlika można skorzystać również z szatni, toalet i wynająć bezpłatnie sprzęt sportowy.

Orlik nad Skawą

ul. Błonie 2, 34-100 Wadowice

tel. 501 051 178 (rezerwacja boiska)

Pozostałe ogólnodostępne obiekty:

Orlik przy Szkole Podstawowej nr 5 w Wadowicach (os. M. Kopernika 11)

Orlik przy Szkole Podstawowej nr 2 w Choczni (ul. Główna 65)

Boisko wielofunkcyjne przy Szkole Podstawowej w Kleczy-Zarąbki (Klecza Dolna 221)

Boisko wielofunkcyjne przy Szkole Podstawowej w Babicy (Babica 10)

Boisko wielofunkcyjne w Rokowie (centrum wsi)

Boisko wielofunkcyjne przy SPSK w Stanisławiu Górnym (Stanisław Górny 132)



Tropem wadowickich Sokółów - gra turystyczna dla całej rodziny

Historia: Symbolem aktywności społecznej mieszkańców Wadowic, stało się Towarzystwo Gimnastyczne „Sokół”. W 1887 r. wadowiczanie utworzyli własną organizację sokolą i w kilka lat wystawili okazały budynek przeznaczony dla jej działalności. Celem stowarzyszenia było krzewienie gimnastyki ruchowej oraz prowadzenie działalności wychowawczej. Na zajęcia organizowane przy „Sokole” uczęszczali uczniowie z miejscowych szkół, a wśród nich gimnazjaliści. Oprócz zajęć gimnastycznych oferowano również udział w amatorskim kole dramatycznym, chórze oraz sekcjach: cyklistów, szermierki, tenisa i kręgielnianej. Od początku lat 90. XIX w. członkowie „Sokoła” przygotowywali zimą lodowisko. Ważnym obszarem działalności było prowadzenie także zajęć z nauki strzelania. Na czele gniazda „Sokoła” stanął Mieczysław W. Gedl. Wiedeńczyk z urodzenia, wadowiczanin z wyboru. Z jego inicjatywy zawiązał się komitet budowy „Sokolni”, a za zasługi wybrano go dyrektorem.

Wadowicki „Sokół” był najbardziej na zachód Galicji wysuniętym gniazdem. Powstał jako trzynasty po założeniu macierzystego „Sokoła” we Lwowie i działał do 1949 r., kiedy został uznany za organizację opozycyjną wobec panującego reżimu komunistycznego. „Sokół” odrodził się w 1990 roku. Od 1997 roku honorowym sokolem wadowickiego gniazda był papież Jan Paweł II.

Fabula: Z okazji 60-lecia założenia lwowskiego „Sokoła”, w dniu 2 VI 1927 r., przez Wadowice wiodła trasa zorganizowanej z tej okazji sztafety Warszawa – Lwów. Trasa sztafety sokolej prowadziła z Katowic, przez Tychy, Czechowice - Dziedzice, Bielsko - Białą, Kęty, Wadowice, Skawinę do Krakowa. Sztafecie na całej trasie liczącej 1560 km uczestniczyło ogółem 4 tys. biegaczy. Wadowiccy „Sokolnicy” zabezpieczali trasę biegu. Wcielcie się w uczestników sztafety i odkryjcie, co stało za tym, że tak chętnie wstępowano w szeregi tego stowarzyszenia.

Jak grać: Zapraszamy Was do udziału w rodzinnej grze miejskiej! Zaproponowana przez nas trasa przebiega przez centrum miasta. Gra polega na przemieszczaniu się od punktu do punktu według zamieszczonych wskazówek na mapie. Każde miejsce związane z historią TG „Sokół” zostało oznaczone symbolem aktywności, którą można było tam trenować. Skrywają one wiadomość, jaką dla przyszłych pokoleń chcą przekazać członkowie „Sokoła.” W każdym z punktów czeka na Was zadanie do wykonania. Rozwiązanie zadania należy wpisać w przygotowane miejsce. Wskazane litery z poszczególnych rozwiązań utworzą finałowe rozwiązanie gry. Z prawidłowym rozwiązaniem zapraszamy do Centrum Informacji Turystycznej przy ul. Kościelnej 4 po upominek. Oprócz dobrej wspólnej zabawy będziecie mogli zapoznać się z niezwykłą historią wadowickiego „Sokoła”.

Start: Urząd Miejski w Wadowicach, plac Jana Pawła II 23

Czas: ok. 2-3 godziny

Dla kogo: dla całej rodziny

Hasło:

<input type="text"/>	<input type="text"/>	<input type="text"/>	<input type="text"/>	<input type="text"/>	<input type="text"/>	<input type="text"/>	<input type="text"/>	<input type="text"/>	<input type="text"/>	<input type="text"/>	<input type="text"/>	<input type="text"/>
1	2	3	4	5	6	7	8	9	10	11	12	13

<input type="text"/>	<input type="text"/>	<input type="text"/>	<input type="text"/>	<input type="text"/>	<input type="text"/>	<input type="text"/>	<input type="text"/>	<input type="text"/>	<input type="text"/>	<input type="text"/>	<input type="text"/>	<input type="text"/>
14	15	16	17	18	19	20	21	22	23			



Urząd Miejski w Wadowicach

W tym budynku, w Sali sesyjnej wadowickiej Rady Miejskiej miało miejsce spotkanie założycielskie wadowickiego „Sokoła”. Odkonano się ono 20 maja 1887 r. na zaproszenie burmistrza Ignacego Brosiga. Wśród 31 członków założycieli przeważali adwokaci i kandydaci do tego zawodu. Utworzenie Filii Lwowskiego Towarzystwa Gimnastycznego „Sokół” w Wadowicach zaproponowali profesor gimnazjalny Fryderyk Lachner oraz aplikant adwokacki Karol Młodzik. Zarząd Towarzystwa składał się z Walnego Zgromadzenia i Wydziału, do którego wybierano przewodniczącego, jego zastępcę, pięciu członków i dwóch zastępców tychże.

Zadanie: Policzcie ile okien znajduje się na fasadzie budynku Urzędu Miejskiego?

Odp.:

<input type="text"/>	<input type="text"/>	<input type="text"/>	<input type="text"/>	<input type="text"/>	<input type="text"/>	<input type="text"/>	<input type="text"/>	<input type="text"/>	<input type="text"/>	<input type="text"/>	<input type="text"/>	<input type="text"/>	<input type="text"/>	<input type="text"/>	<input type="text"/>
			7	15									4	19	

Zadanie: Nad głównym wejściem do Urzędu Miejskiego widnieje herb Wadowic. Czy widzicie, co odróżnia go od innych miejskich herbów?

Odp.:

<input type="text"/>	<input type="text"/>	<input type="text"/>	<input type="text"/>	<input type="text"/>	<input type="text"/>	<input type="text"/>	<input type="text"/>	<input type="text"/>	<input type="text"/>	<input type="text"/>	<input type="text"/>	<input type="text"/>	<input type="text"/>	<input type="text"/>	<input type="text"/>
		21		2										11	



Muzeum Miejskie oraz Informacja Turystyczna

W 1900 r. podjęto decyzję o przyjęciu nowego statutu „Sokoła”, w którym postanowiono o usamodzielnieniu Towarzystwa. Wadowicki „Sokół” przestał być filią struktur lwowskich i stał się Polskim TG „Sokół” z siedzibą w Wadowicach. W tym momencie również dokładnie określono uroczysty ubiór sokolim. Strój składał się z czapki sokołówki (pryozdobionej piórem sokolim z biało-karmazynową¹ kokardą i srebrną odznaką przedstawiającą sokolika w locie), czamary² kościuszkowskiej ze sznurami, koszuli amarantowej³,

- 1 kolor intensywnie czerwony
- 2 dawne męskie ubranie wierzchnie
- 3 ciemna czerwień przechodząca w fiolet

szarawarów¹, pasa, czarnych butów, biało – łososiowych rękawiczek, ciemnego płaszcza. Do piersi (czamary) powinna być przytwierdzona odznaka z nazwą siedziby Towarzystwa – Wadowice. Niektóre elementy stroju sokołników można podziwiać w naszym Muzeum Miejskim.

Zadanie: Spójrzcie na fasadę budynku. Czy rozpoznajecie w jakim porządku architektonicznym zostały wykonane kolumny podtrzymujące daszek na pierwszym piętrze?

Odp.:

□	□	□	□	□	□	□	□
					5		

Zadanie: Przy jakiej ulicy mieści się Centrum Informacji Turystycznej w Wadowicach?

Odp.:

□	□	□	□	□	□	□	□	□	□
					22			12	



Wadowickie Centrum Kultury

Budowa siedziby TG „Sokół” została ukończona już w 1889 r. Uroczystego poświęcenia nowej siedziby pod wezwaniem Matki Boskiej (patronki Sokołów) dokonał ks. Adam Zając. Budynek został postawiony na terenie przy rzeczce Chocence, na miejskim gruncie zwanym „ogródkiem gimnastycznym”. Jednakże nowy gmach okazał się niewystarczający dla potrzeb stowarzyszenia. W tym samym roku dokonano jego przebudowy według koncepcji znakomitego architekta Teodora Talowskiego. Prace adaptacyjne trwały do 1892 r. Osobą szczególnie zaangażowaną w powstanie siedziby „Sokoła” był lekarz i radny miejski Mieczysław Gedl. Za owe zasługi wybrano go dyrektorem Wydziału Towarzystwa. W przejściu do holu głównego na parterze można zobaczyć tablicę pamiątkową Jemu poświęconą. Obecnie w dawnym budynku „Sokoła” przebudowanym w l. 1953-1958 znajduje się Wadowickie Centrum Kultury.

Zadanie: W którym roku TG „Sokół” w Wadowicach obchodziło swoje stulecie? Podpowiedź znajdziecie na pamiątkowej tablicy.

Odp.:

□	□	□	□
---	---	---	---

Zadanie: Członkowie „Sokoła” starali się ćwiczyć w każdej wolnej chwili. Czy potraficie wspólnie wykonać trzy pajacyki?

¹ długie, bufiaste spodnie, marszczone w pasie i w kostkach



Klasycystyczna kamienica projektu I. Sowińskiego

Przed wybuchem I wojny światowej, w tym budynku mieściła się m.in. siedziba Pierwszej Drużyny Skautowej im. S. Żółkiewskiego zorganizowana przy Gimnazjum Humanistycznym. Drużyna ta składała się z 9 patroli, którą tworzyło ponad 80 wysportowanych i umundurowanych młodych ludzi. Działała również tutaj pierwsza w powiecie Drużyna

Skautowa Żeńska założona w 1913 r. Już w 1912 r. tzw. dzika Drużyna Skautowa im. S. Żółkiewskiego przeszła pod zarząd wadowickiego „Sokoła”. Jej dostosowanie do sokolich struktur zostało zlecone gimnazjalnemu nauczycielowi rysunku - Alfredowi Beerowi. Wyszkoleni harcerze z tej Drużyny, w czasie I wojny światowej, walczyli na froncie m.in. w II Brygadzie Legionów Polskich.

Zadanie: Przyjrzyjcie się dokładnie drzwiom wejściowym do budynku. Jaki owad został umieszczony nad wejściem? Jest on symbolem pracowitości.

Odp.:

<input type="checkbox"/>	<input type="checkbox"/>	<input type="checkbox"/>	<input type="checkbox"/>	<input type="checkbox"/>	<input type="checkbox"/>	<input type="checkbox"/>	<input type="checkbox"/>
			9	14			

Zadanie: Gniazdo wadowickiego „Sokoła” było siedzibą filii Towarzystwa Gimnastycznego w jednym z największych obok Krakowa miściec w Galicji. Czy wiecie, co to za miasto? Podpowieź znajdziecie w nazwie ulicy, przy której się znajdują.

Odp.:

<input type="checkbox"/>	<input type="checkbox"/>	<input type="checkbox"/>	<input type="checkbox"/>
	1		18



I Liceum Ogólnokształcące im. Marcina Wadowity

W 1866 r. po ponad 30 latach starań otwarto w Wadowicach Gimnazjum Humanistyczne. Poziom edukacji był bardzo wysoki, o czym świadczą kariery absolwentów, którzy w czasach galicyjskich opuścili mury tej szkoły. Pośród nich warto wspomnieć o św. Józefie Biba Bilczewskim, gen. Walerianie Czumie, prof. Stanisławie Witkowskim oraz pisarzu

Emilu Zegadłowiczu. Uczniowie gimnazjum chętnie uczęszczali na zajęcia organizowane przy „Sokole”. W Sali gimnastycznej „sokolni” również odbywały się lekcje wychowania fizycznego młodzieży wszystkich wadowickich szkół. Pod opieką wadowickiego „Sokoła” działała Studencka Drużyna Strzelecka, w której gimnazjaliści uczestniczyli w nauce strzelania. Po zawieszeniu tych zajęć uczniowie szkolili się nadal w Sokolich Drużynach Polowych oraz w oddziałach Związku Strzeleckiego. Efektem tych działań był liczny udział uczniów i absolwentów w Legionach Polskich. Obecnie budynek zajmuje I Liceum Ogólnokształcące im. M. Wadowity, które kontynuuje tradycje dawnego Gimnazjum.



Park Miejski im. Adama Mickiewicza

Park Miejski został założony w l. 1905-1912 na terenie zwanym Górnica. Park oddano w opiekę powstałemu w 1907 r. Towarzystwu Upiększania Miasta Wadowic i Okolicy. W l. 1913-1914 wzniesiono drewnianą willę dla uczestników zabaw w parku i nazwano ją Schroniskiem „Górnica”. Obecnie znajduje się w niej restauracja. W okresie międzywojennym nastąpił rozkwit Parku Miejskiego m.in. powstały altany, weranda przy schronisku oraz muszla koncertowa, w której w letnie weekendy występowała orkiestra 12 pp Ziemi Wadowickiej. W parku odbywały się również festyny oraz przedstawienia teatralne. W 1934 roku park wzbogacono o sadzawkę i fontannę w związku z wybudowaniem wodociągu miejskiego. Usypano również kopiec (317 m n.p.m.) z ziemi wydobytej przy kopaniu zbiornika wyrównawczego. Na jego szczycie umieszczono tablicę z dedykacją dla Adama Mickiewicza. Po zakończeniu II wojny światowej działalność „TUMWiO” ustała wraz ze śmiercią ostatniego jego prezesa sokolnika Czesława Panczakiewicza. Obecny wygląd park zawdzięcza rewitalizacji przeprowadzonej w l. 2018-2019.

Zadanie: Centralnym punktem parku jest usypany kopiec. Wejdźcie wspólnie na niego i odczytajcie inskrypcje na tablicy umieszczonej na jego szczycie.

Odp.:

□ □ □ □ □ □ □
20 8

□ □ □ □ □ □ □ □ □ □ □ □ □ □
6

□ □ □ □ □ □ □ □ □ □

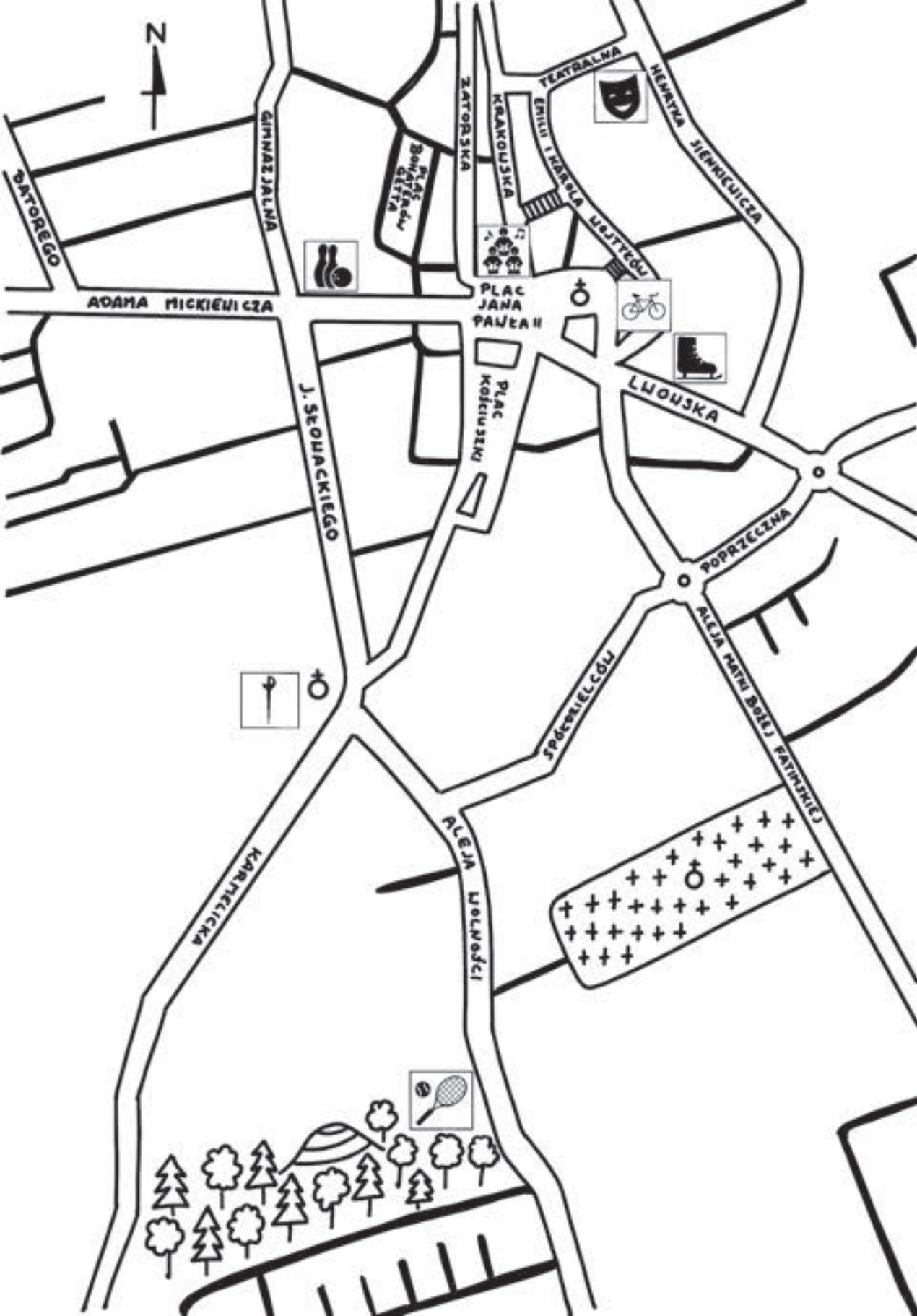
□ □ □ □ □ □ □ □ □ □ □ □ □ □
16

□ □ □ □ □ □ □ □ □ □ □ □ □ □ - □ □ □ □ □ □

□ □ □ □ □ □ □
17

Zadanie: Pospacerujcie wspólnie po parku i odkryjcie minimum 5 aktywności, które można tam uprawiać:

- 1.
- 2.
- 3.
- 4.
- 5.



Informacje praktyczne

INFORMACJA TURYSTYCZNA W WADOWICACH

Centrum Informacji Turystycznej w Wadowicach
34-100 Wadowice, ul. Kościelna 4, tel. 33 873 23 65,
biuro@it.wadowice.pl, www.it.wadowice.pl

PARAFIE I KOŚCIOŁY

Bazylika Ofiarowania Najświętszej Marii Panny
34-100 Wadowice, pl. Jana Pawła II 1, tel. 33 873 20 96,
kancelaria@wadowicejp2.pl, www.wadowicejp2.pl,

Kościół św. Piotra Apostoła
34-100 Wadowice, al. M.B. Fatimskiej 90, tel. 33 823 28 88,
www.swpiotr.wadowice.pl

Sanktuarium św. Józefa, Klasztor Karmelitów Bosych
34-100 Wadowice, ul. Karmelicka 22, tel. 33 873 21 87,
klasztor@karmel-wadowice.pl, www.karmel-wadowice.pl

Zgromadzenie Sióstr Najświętszej Rodziny z Nazaretu
34-100 Wadowice, ul. Lwowska 31, tel. 33 873 85 98,
dom@dpswadowice.pl, www.dpswadowice.pl

Collegium Marianum Księży Pallotynów
34-100 Klecza Dolna 1, tel. 33 872 20 50,
kopiocsac@op.pl, www.pallotyni-wadowice.pl,
skr. poczt. 65, 34-100 Wadowice

MUZEA I WYSTAWY

Muzeum Dom Rodzinny Ojca Świętego Jana Pawła II
34-100 Wadowice, ul. Kościelna 7, tel. 33 823 35 55,
rezerwacja: 33 823 35 65, 823 26 62, muzeum@domjp2.pl, www.domjp2.pl

Muzeum Miejskie
34-100 Wadowice, ul. Kościelna 4, tel. 33 873 81 00,
muzeum@wck.wadowice.pl, www.wck.wadowice.pl/muzeum

Zwiedzanie po uzgodnieniu telefonicznym:

Galeria Franciszka Suknarowskiego
34-100 Wadowice, ul. Karmelicka 61, tel. 33 823 45 63,
www.suknarowski.pl

NOCLEGI

Hotele

Hotel Arkadia ***
34-124 Klecza Górna 116, tel. 33 872 25 71,
www.arkadia-wadowice.pl

Hotel Badura***
34-100 Wadowice, ul. Wenecja 4, tel. 33 873 12 40,
www.hotelbadura.pl

Hotel & SPA Młyn Jacka****
34-100 Jaroszewice 234, tel. 33 873 40 80,
www.hotelmj.pl

Park Hotel Łysoń****
34-120 Inwałd, ul. Wadowicka 169a, tel. 33 875 74 00,
www.parkhotellyson.pl

Radocza Park Hotel*** Active & Spa
34-100 Radocza, ul. Parkowa 1, tel. 33 873 49 10,
www.radoczapark.pl

Domy Pielgrzymia

Dom Rekolekcyjny Karmelitów Bosych
34-100 Wadowice, ul. Karmelicka 24, tel. 600 926 987,
www.domrekolekcyjny.pl

Dom Rekolekcyjny Księży Pallotynów
34-100 Klecza Dolna 1, tel. 33 872 20 50,
www.pallotyni-wadowice.pl

Dom Pielgrzyma przy Klasztorze oo. Bernardynów
34-130 Kalwaria Zebrzydowska, ul. Bernardyńska 46, tel. 33 876 55 39,
www.dompielgrzyma.kalwaria.eu

Kwatery prywatne w Wadowicach

Apartament Arkada, ul. Zatorska 17, tel. 794 931 563
Apartament Barbara - Noclegi przy rynku Wadowice, ul. Lwowska 2/4, tel. 602 744 323
Apartament 44, os. XX-lecia 7/44, tel. 508 381 110
Apartament M, ul. Mydlarska 1/9, tel. 506 382 511
Apartament Mickiewicza, ul. Mickiewicza 7/3, tel. 502 302 971
Apartament Natalia, os. Pod Skarpą 8/25, tel. 698 243 038
Apartament Sutemi, os. Kopernika 5a/3, tel. 602 444 306
Apartamenty w Wadowicach, ul. Mydlarska 1
pl. Bohaterów Getta 17, ul. Spadzista 6, tel. 501 558 155, www.apartamentywwadowicach.pl
Apartamenty Premium w Wadowicach, ul. Mickiewicza 66G, tel. 606 459 186,
www.wadowiceapartamenty.pl
Energy Apartament, ul. Sadowa 17, tel. 602 198 588
Exclusive Apartment Centrum, ul. Barska 31, tel. 519 346 180
Hostel Genery, ul. Kochanowskiego 1, tel. 733 733 090
Hostel Wadowice, ul. Sadowa 20, tel. 602 852 561
Kwatera Prywatna, ul. Graniczna 6, tel. 500 237 037
Lawendowy Zakątek, ul. Świerkowa 21, tel. 667 520 090
M Apartament, ul. Mydlarska 1/9, tel. 512 664 795
Noclegi „Podhalanin” Wadowice, ul. Wojska Polskiego 17, tel. 880 400 402, 33 823 38 18,
www.podhalanin.com.pl
Perła Wadowic Mickiewicza, ul. Mickiewicza 3, tel. 661 686 557
Perła Wadowic Trybunalska, ul. Trybunalska 1/3, tel. 661 686 557
Pokoje gościnne Barka, ul. Nadbrzeżna 43, tel. 511 978 124
Pokoje Gościnne u Grzesia, ul. Nadbrzeżna 31, tel. 505 227 767
U Jędrusia, Wadowice, ul. Podgórska 5, tel. 33 823 43 21
Uroczy Apartament Pod Skarpą, os. Pod Skarpą 15/9 tel. 668 107 738
Wadowice Apartamenty Nad Skawą, ul. Konstytucji 3 Maja 5, tel. 733 815 911
Wadowiczanka Apart, ul. Mickiewicza 3, tel. 519 666 226
Wadowity 4A Apartamenty, ul. Wadowicty 4A, tel. 519 346 180, www.apartamenty-wadowice.pl
Wiktoria, ul. Groble 12, tel. 732 854 203
Villa Del Arte, Wadowice, ul. Iwańskiego 13, tel. 33 823 28 13, www.delarte.net.pl

Kwatery prywatne poza miastem w gminie Wadowice

Barwałd Hills, Barwałd Dolny 23a, tel. 736 853 055, www.barwaldhills.pl
Dom jednorodzinny, Chocznia, ul. Drapówka 24, tel. 33 873 31 55, 512 289 598
Dom Pod Jesionem, Jaroszowice 249, tel. 600 525 366, www.dompodjesionem.com
Domek letni, Zawadka 6, tel. 660 701 089
Domki letniskowe „Czartak”, Gorzeń Górny 40B, tel. 508 142 012, www.czartak.gorzen.pl
Domki nad Skawą, Jaroszowice 158, tel. 604 264 682, 33 823 26 66, www.domkinadskawa.pl
Domki pod wynajem - Wille: Lux, Myśliwska, Kier i Caro Chocznia ul. Główna 200, tel. 500 249 504
Gorzeńska Przystań, Gorzeń Górny 30, tel. 692 385 100
Leniówka, Ponikiew 39e, tel. 787 164 422, www.leniowka.pl
Na Gołębiówce, Jaroszowice 172, tel. 794 412 913
Noclegi Góralska, Chocznia ul. Góralska 20, tel. 503 134 781, 692 058 432
Noclegi Jaroszowice, Jaroszowice 210A, tel. 698 243 038
Noclegi pod Grabem, Zawadka 108, tel. 602 267 857
Ośrodek wypoczynkowy Miriola, Gorzeń Górny 49a, tel. 608 103 119, www.miriola.pl
Pod Dębami, Gorzeń Dolny 6, tel. 33 873 25 97, 785 149 995
Pod Świerkami, Jaroszowice 136, tel. 608 405 941
Przy Skawie, Jaroszowice 154, tel. 608 193 865, www.przyskawie.pl
„U ROMANA” Gospodarstwo agroturystyczne, Zawadka 18, tel. 509 700 939
Villa Patria, Chocznia, os. Patria 9, tel. 52 371 72 90, 604 806 071
Zajazd Ponikiew, Ponikiew 168b, tel. 535 944 163, 33 825 07 16, www.noclegiponikiew.pl

Schroniska

Góralska Czarcia Chata Pod Jałowcem, Stryszawa, Roztoki 553, tel. 33 874 79 15, 502 438 578
Harcerska Baza Obozowa, Zalesie, tel. 33 823 40 69, 606 663 353
Schronisko PTTK Leskowiec, Krzeszów, tel. 33 872 16 94, 606 743 880
Studenckie Schronisko Młodzieżowe, Potrójna, Zakocierz 236, tel. 505 456 141, 602 433 412

GASTRONOMIA**Restauracje w Wadowicach**

Bar Pod Kluczem, ul. Cicha 8, tel. 33 873 95 24
 Grama Buffet, ul Krakowska 18, tel. 795 730 730
 Happy Salad Lunch Bar & Bistro, ul. Zatorska 2, tel. 533 316 749
 Karczma Paradise, pl. Jana Pawła II 21, tel. 33 823 55 30
 Karczma Swojskie Jadło, Chocznia, ul. T. Kościuszki 367, tel. 530 677 787
 MUMU grill&pub, ul. Zatorska 17, tel. 733 083 111
 Osiedlowa 10, os. Kopernika 10, tel. 576 143 077
 Pizzeria Avanti, al. M.B. Fatimskiej 23, tel. 33 823 46 86
 Pizzeria Da Pietro, ul. Lwowska 59, tel. 573 998 692
 Pizzeria Green Garden, Chocznia, ul. Drapówka 24 tel. 517 321 155
 Pizzeria PePe, pl. Boh. Getta, tel. 33 823 44 05
 Pizzeria Piazza Italia, Pl. Jana Pawła II 9, tel. 512 827 711
 Pork & Friends, ul. Mickiewiczza 27, tel. 664 433 729
 Restauracja Arkadia, Klecza Górna 116a, tel. 33 872 25 71, 604 589 252
 Restauracja Cud Malina, pl. Kościuszki 22, tel. 504 186 310, 509 675 188
 Restauracja Czartak, Gorzeń Górny 40b, tel. 33 873 09 89
 Restauracja Dworek Mikołaj, ul. Błonie 1, tel. 33 873 35 80, 608 478 345
 Restauracja Galicjanka, pl. Jana Pawła II 13, ul. Zegadłowicza 30, Al. Wolności 52, tel. 33 488 01 02
 Restauracja Graniczna, ul. Wojska Polskiego 42, tel. 33 823 40 30
 Restauracja Jagiellońska, pl. Jana Pawła II 8, tel. 33 877 59 45, 355 000 333
 Restauracja Całkiem Nova, ul. dr Putka 2, tel. 33 873 48 20, 888 829 616
 Restauracja Oliwna, Hotel Badura, ul. Wenecja 4, tel. 33 873 12 40
 Restauracja Pestka, ul. Zatorska 17, tel. 534 017 052
 Restauracja Spichlerz Smaków, Jaroszowice 234, tel. 33 873 40 80
 Ristorante & Pizzeria Finezzeitaliane, pl. Jana Pawła II 10, tel. 33 873 12 82
 Sajgon – Smaki Azji, ul. Lwowska 33, tel. 880 303 333
 Sumo Sushi Restaurant, ul. Zatorska 2, tel. 533 316 743
 Tawerna Galicyjska M jak Mięso, ul. Konstytucji 3 Maja 5, tel. 731 779 111
 Zielony Talerzyk, pl. Kościuszki 5, tel. 537 050 391

Kawiarnie i Cukiernie w Wadowicach

Bonnie&Clyde Cafe, ul. Spadzista 12
 Ciastkarnia KAGO, os. Kopernika 10, tel. 697 165 415
 Cukiernia na Szlaku, pl. Jana Pawła II 15, tel. 697 218 964
 Cukiernia B.M. Leń, ul. Kościelna 6a, tel. 33 872 04 99
 Cukiernia Markiza, pl. Jana Pawła II 22, tel. 33 823 56 07
 Cukiernia Mieszczkańska, ul. Kościelna 6, tel. 500 636 842
 Cukiernia To Tu, ul. Mickiewiczza 2
 Cukiernia Wadowice, pl. Kościuszki 21, tel. 608 626 813
 Dobra Pączkarnia, pl. Jana Pawła II 10, tel. 508 577 886
 Galeria Cafe, ul. Kościelna 4, tel. 502 237 589
 Kawiarnia Chwila Rozkoszy, ul. Poprzeczna 8, tel. 791 609 006
 Kawiarnia Galicja, ul. Kościelna 5, tel. 33 823 34 20
 Lawendowy Ogród, Jaroszowice 237a
 Lody P. Makłowicz, pl. Jana Pawła II 8, tel. 504 354 058
 Lodziarnia Caterina, al. M.B. Fatimskiej 4/1, tel. 883 500 545
 Malinowa Żelka, ul. Kościelna 3, tel. 693 131 818
 Słodki jesz, Plac Jana Pawła II 21

PARKINGI**Samochody**

pl. Kościuszki, ul. Sienkiewiczza, ul. Trybunalska, ul. Słowackiego przy więzieniu i przy Klasztorze oo. Karmelitów

Autokary

ul. Słowackiego (przy więzieniu), ul. Słowackiego (przy Klasztorze oo. Karmelitów), Al. Matki Bożej Fatimskiej (przy kościele św. Piotra Apostoła), ul. Piłsudskiego (stacja paliw Moya)

NUMERY ALARMOWE**Europejski Numer Alarmowy – 112****Grupa Beskidzka GOPR – 985, 601 100 300**

Jak dobrze poznałeś papieskie Wadowice?

C	J	S	D	O	N	P	K
K	A	R	O	L	R	B	O
A	N	B	M	G	Z	E	M
Z	P	G	J	A	O	S	W
B	A	Z	Y	L	I	K	A
K	W	X	E	M	A	I	D
C	E	D	M	U	N	D	O
L	Ł	K	I	Z	K	M	W
E	II	A	L	E	C	A	I
S	O	J	I	U	X	Ł	T
K	Y	A	A	M	P	Y	A
O	G	K	S	K	A	W	A
W	Ó	I	Y	A	P	R	K
I	R	O	D	Z	I	N	A
E	Y	A	R	Z	E	K	A
C	W	Z	A	K	Ż	C	O

Znajdź 17 pasujących wyrazów:

JAN PAWEŁ II, LESKOWIEC, GÓRY, KAJAKI, DOM, EMILIA,
OLGA, MUZEUM, PAPIEŻ, BESKID MAŁY, WADOWITA,
KAROL, BAZYLIKA, EDMUND, SKAWA, RODZINA, RZEKA



WYDAWCA:
Gmina Wadowice
www.wadowice.pl

REDAKCJA:
Referat Obsługi Ruchu Turystycznego
Urząd Miejski w Wadowicach
www.it.wadowice.pl

Wydanie I
Wadowice 2022
ISBN 978-83-958574-4-7
EGZEMPLARZ BEZPŁATNY