

W 1936 r. ożenił się z Anielą Suknarowską (siostrą rzeźbiarza Fr. Suknarowskiego) z którą miał czworo dzieci. Duża rodzina wymagała rozszerzenia działalności i dlatego przy zakładzie kamieniarskim powstała kaflarnia. W I. 20. i 30. XX wieku Jura związał się z artystycznym środowiskiem grupy „Czartak II”. W czasie wojny majątek rodziny Jurów został zajęty przez władze okupacyjne i przekazany niemieckiemu przesiedleńcowi. Nowy właściciel uczynił Jurę kierownikiem kaflarni ze względu na wiedzę i doświadczenie. Dzięki pozycji zajmowanej w firmie zatrudniał on do zwykłych prac studentów ratując ich przed wywózką na przymusowe roboty do Niemiec.

Po wojnie, Jura angażował się w pomoc dla najbardziej potrzebujących uczniów z miejscowych szkół. Ostatnie lata życia dla artysty były czasem szczególnie trudnym. Zmagał się z własnymi problemami zdrowotnymi, operacjami, a nade wszystko opieką nad nieuleczalnie chorą żoną Anielą. Zmarł w 1978 r. w Wadowicach mając 89 lat. Został pochowany na wadowickim cmentarzu parafialnym przy Al. MB Fatimskiej, w grobowcu własnego autorstwa. Głównymi zlecającymi Józefa Jury były parafie. Dla nich wykonywał w drzewie ołtarze i figury, a także kamienne pomniki. W Wadowicach do dziś można oglądać dzieła, które wyszły spod jego ręki.



Fot. rzeźbiarz Józef Jura, ze zbiorów Muzeum Miejskiego w Wadowicach

7 Dwór Emila Zegadłowicza w Gorzeniu Górnym

Jędrzej Wowro (1864 - 1937) rzeźbiarz ludowy, świątkarz. „Pseudonim artystyczny” Andrzeja Wawro, oparty na lokalnej gwarze, rozpropagował odkrywca i popularyzator jego twórczości – pisarz Emil Zegadłowicz.

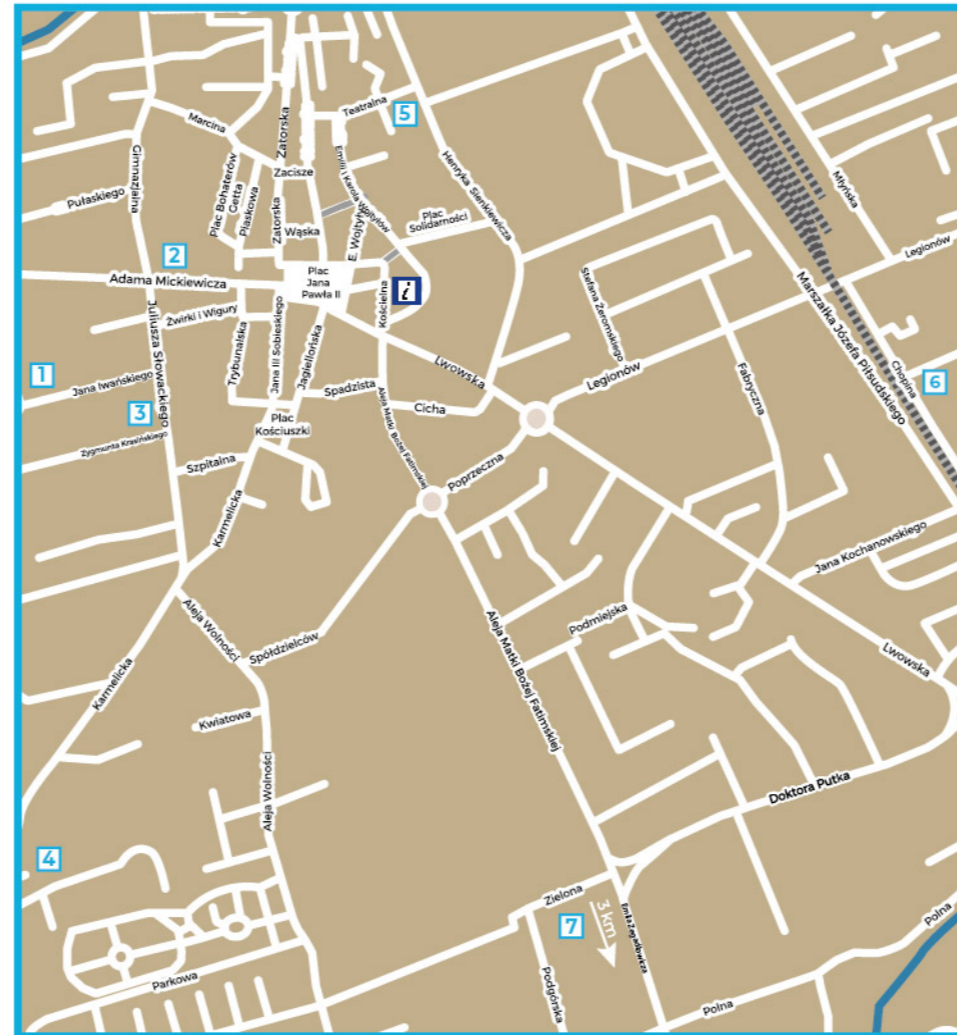
Wowro urodził się w Gorzeniu Dolnym k. Wadowic w chłopskiej rodzinie jako jedno z dziewięciorga dzieci. Od dziecka pracował na roli nie uczęszczając do żadnej szkoły. W swoim życiu miał się różnych zajęć m.in. pracował jako górnik w kopalniach węgla (gdzie uległ poważnym wypadkom), robotnik w papierni, a także jako drwal i pomocnik grabarza. Jednakże to hobby i talent do rzeźbienia „kozikiem” - małym nożem w drewnianej oprawie - w drewnie przyniosło mu sławę i pieniądze.

Wyrzeźbione przez siebie w lipowym drewnie figurki Chrystusów Frasobliwych, Świętej Rodziny, świętych i aniołów, ale także świeczniki czy żyrandole Jędrzej pokrywał jaskrawą polichromią. Swoje prace sprzedawał na okolicznych jarmarkach i odpustach. Brał udział także m.in. w państwowych dożynkach w Spale w 1935 r., gdzie wyrzeźbioną przez siebie figurę Chrystusa Frasobliwego wręczył prezydentowi I. Mościckiemu. Świątkarz zmarł w 1937 r. w rodzinnym Gorzeniu Dolnym i został pochowany na wadowickim cmentarzu parafialnym przy Al. MB Fatimskiej.

Prace „arcyświątkarza beskidzkiego” można podziwiać m.in. w Muzeum Miejskim w Wadowicach, w Muzeum Dom Rodzinny Ojca Świętego Jana Pawła II w Wadowicach, w Muzeum Miejskim Suchej Beskidzkiej oraz w wielu prywatnych kolekcjach.



Fot. W. Miedniak, Rzeźbiarz ludowy Jędrzej Wowro przy pracy nad świecznikiem przedstawiającym kapelę anielską. „Tempo Dnia” nr 260 z 24.12.1939, ze zbiorów Narodowego Archiwum Cyfrowego.



1. Dawny dom Karola Pustelnika (ul. Iwańskiego 38)
2. Budynek dawnego gimnazjum męskiego - Ludwik Jach senior (ul. Mickiewicza 16)
3. Dawna pracownia malarzy - Felicya Świtalska (ul. Słowackiego 18)
4. Galeria Franciszka Suknarowskiego (ul. Karmelicka 61)
5. Wadowickie Centrum Kultury - Krystyna Sowińska (ul. Teatralna 1)
6. Dawny zakład ceramiczny i pracownia rzeźbiarza - Józef Jura (ul. Chopina 26 – nieistniejący obiekt)
7. Dwór Emila Zegadłowicza - Jędrzej Wowro (ul. Krajobrazowa 1, Gorzeń Górny)

Na karcie tytułowej: fot. obraz „Kobiety” autorstwa Karola Pustelnika

REDAKCJA:
Referat Obsługi Ruchu Turystycznego
Urząd Miejski w Wadowicach
www.it.wadowice.pl

Gmina Wadowice
www.wadowice.pl
Wydanie I
Wadowice 2024
EGZEMPLARZ BEZPŁATNY

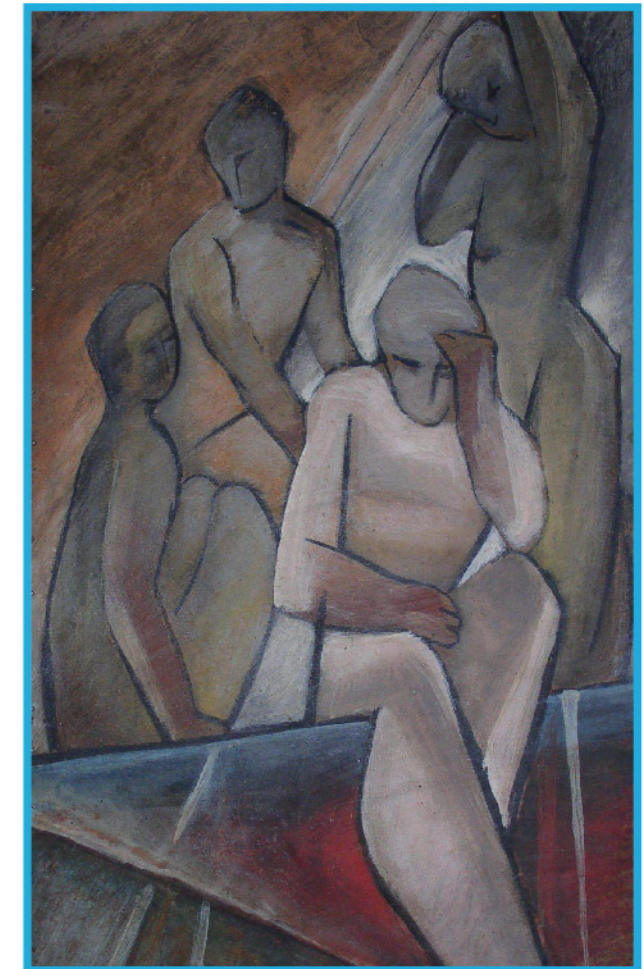
Spacer śladami wadowickich artystów



#WadowiceNaSpacer

Wśród wadowickich artystów mamy malarzy i rzeźbiarzy cenionych nie tylko w kraju, ale i za granicą. W naszej propozycji spaceru prezentujemy miejsca, osoby oraz historie tworzące obraz wspólnoty lokalnych artystów.

Poznaj historię
Wadowic.
Chodź z nami
na spacer!



WADOWICE
tu wszystko się zaczęło

1 Dawny dom Karola Pustelnika

Karol Pustelnik (1918 - 2010) malarz, konserwator zabytków i współpracownik T. Kantora. Urodził się w 1918 r. we Frydrychowicach k. Wadowic. Od dzieciństwa interesował się malarstwem i rysunkiem. Przed II wojną światową przyjaźnił się z wadowickimi artystami młodego pokolenia jak W. Bałys, Fr. Suknarowski, R. Brańka czy K. Wojtyła. Zetknął się ze środowiskiem gorzeńskiego „Czartaka”, gdzie poznał m.in. prozaika i poetę E. Zegadłowicza. Młodociałego Karola włączył do Państwowym Instytucie Sztuk Plastycznych w Krakowie, do którego uczęszczał w l. 1937-1939.

W okresie niemieckiej okupacji pracował nad polichromią w Parafii św. Archaniółów Michała Gabriela i Rafała we Frydrychowicach, a następnie został zesłany na roboty przymusowe do Niemiec. Studia na wydziale konserwacji Akademii Sztuk Pięknych w Krakowie ukończył w 1952 r.

Wśród jego wykładów był m.in. wszechstronny artysta T. Kantor. Od 1957 r. Pustelnik był członkiem „II Grupy Krakowskiej”, z którą związał swoją artystyczną drogę. Mimo tego pozostał indywidualistą dystansującym się od wielkiego miasta, tworzącym w rodzinnych stronach, bliżej przyrody.

Z wykształcenia Karol był konserwatorem zabytków sztuki, głównie sakralnych. Pracował nad polichromiami, obrazami i feretronami m.in. w kościołach małopolskich, świętokrzyskich i podkarpackich. Jego dziełem w Wadowicach są m.in. złocone ołtarze w Bazylice Ofiarowania NMP, prace u Księża Pallotynów na Kopcu i Sióstr Nazaretanek oraz u Ojców Karmelitów „na Górcie”. Jednakże był przede wszystkim malarzem i to właśnie malarstwo było jego pasją. W swej twórczości był oryginalny i niepowtarzalny. Jego styl można scharakteryzować jako dynamiczny, pełen barw i bogactwa kolorów, magii oraz fantastycznych postaci. Wśród technik malarskich stosowanych przez Pustelnika należy wymienić: akwarele, olej, temperę, a także collage. Jego prace znajdują się w zbiorach muzealnych m.in. Krakowa, Warszawy, Szczecina, czy Wadowic oraz w kolekcjach prywatnych. Karol Pustelnik zmarł w 2010 r. w wieku 92 lat. Został pochowany na cmentarzu komunalnym przy ul. Wojska Polskiego w Wadowicach.



Fot. malarz Karol Pustelnik ze zbiorów Muzeum Miejskiego w Wadowicach

2 Budynek dawnego gimnazjum męskiego

Ludwik Jach senior (1892-1952) malarz i pedagog.

Urodził się i wychował w Krakowie, tam też zdobył wykształcenie. Studiował na krakowskiej Akademii Sztuk Pięknych od 1912 r. Naukę przerwano w czasie I wojny światowej, ze względu na służbę w wojsku austriackim, ukończył w 1919 r. Później został nauczycielem rysunków i prac ręcznych w gimnazjum męskim w Wadowicach. Ostatecznie w 1926 r. sprowadził się tam wraz z rodziną, podejmując również pracę w Gimnazjum OO. Karmelitów i w Collegium Marianum. Był opiekunem artystycznym „Lutni szkolnej”, czasopisma wadowickiego gimnazjum. Przez sześć lat uczył Karola Wojtyłę. Wśród uczniów propagował nowinki techniczne, uczył ich jak wykonać samodzielnie kajaki i prowadził kursy modelarstwa. Dla konstruktorów najlepszych modeli samolotów i szybowców organizował zawody plenerowe. Od 1933 r. Jach był związany z kręgiem artystycznym grupy artystyczno – literackiej „Czartak II”.

Malarstwo uprawiał przez całe życie. Malował okoliczne krajobrazy, portrety, wizerunki świętych, martwą naturę, czy pocztówki. Pozostawił po sobie głównie obrazy olejne i akwarele. Jego malarstwo cechowała prawda o przedmiocie, realizm, w akwarelach i w pejzażach jasna tonacja, natomiast w portretach klasyczny brąz i czerń. Na zlecenie parafii w Osieku namalował dla tamtejszego kościoła Stacje Drogi Krzyżowej. Wystawiał swe obrazy w Krakowie i w Wadowicach. Odbił wiele podróży artystycznych m.in. do Włoch i Bułgarii. W czasie okupacji prowadził w Wadowicach tajne nauczanie. Po wojnie organizował Liceum Ogólnokształcące, którego był dyrektorem. Jego prace znajdują się dziś w Muzeum Miejskim w Wadowicach oraz w zbiorach prywatnych. Zmarł w Wadowicach w 1952 r., spoczywa na tutejszym cmentarzu parafialnym przy Al. MB Fatimskiej.



Fot. malarz Ludwik Jach senior, ze zbiorów Muzeum Miejskiego w Wadowicach

3 Dawna pracownia malarki Felicji Świtalskiej

Felicja Świtalska (1902 - 1981) malarka biegle mówiąca po francusku, niemiecku i angielsku.

Urodziła się w 1902 r. w Wadowicach w rodzinie Adolfa Kinsta. Całe życie była związana z rodzinnym miastem. Jednakże, ze względu na służbę ojca na austriackim wojsku i związane z tym zmiany miejsca pobytu jego garnizonu, szkołę powszechną ukończyła na Węgrzech, a gimnazjum w Wiedniu. Była uczennicą Instytutu „Hernals” (prawdopodobnie chodzi o Instytut Wychowawczy dla Córek Oficerów w Wiedniu Hernalns) gdzie odbyła kurs malarstwa i rysunku. Malarstwa uczyła się u prof. A. Kunzfelda. Odbyła też studia malarskie we Lwowie. Za początek działalności artystycznej Felicji uznaje się wystawę prac w 1937 r. W czasie okupacji, w Wadowicach, brała udział w tajnym nauczaniu. Od 1945 r. nauczyła języka francuskiego, angielskiego i niemieckiego w wadowickich szkołach średnich. W l. 1945-48, 1967/68 była profesorką j. francuskiego w Liceum i Gimnazjum w Wadowicach, a w l. 1948-50 w szkole zawodowej.

Uczyła również w „Collegium Marianum” na Kopcu u księża Pallotynów. W l. 1953-57 pracowała jako kierowniczka świetlicy w Technikum Ekonomicznym. Artystka miała w Wadowicach swoją własną pracownię w budynku przy ul. Słowackiego 18. Felicja należała od 1946 r. do Związku Polskich Artystów Plastyków. Po II wojnie światowej była również członkiem grupy artystyczno – literackiej „Czartak II” nawiązującej ideowo do przedwojennej grupy „Czartak” E. Zegadłowicza. Wśród członków „Czartaka II” znajdowali: J. Jurę, M. Kręciocha, L. Jacha jr., K. Pustelnika i Fr. Suknarowskiego. Świtalska malowała przede wszystkim martwe natury z motywami wielobarwnych kwiatów, portrety oraz pejzaże. W swojej twórczości używała farb olejnych, jak i pastelów. Zmarła w Wadowicach, w wieku 79 lat i została pochowana na miejscowym cmentarzu parafialnym przy Al. MB Fatimskiej.

Fot. malarka Felicja Świtalska, fragment fotografii „Pracownia malarki Felicji Midloch-Świtalskiej”, ok. 1935 r., wł. P. i S. Kuligów ze zbiorów Muzeum Miejskiego w Wadowicach



4 Galeria Franciszka Suknarowskiego

Franciszek Suknarowski (1912 - 1998) artysta rzeźbiarz, malarz, członek grupy artystyczno – literackiej „Czartak II”, współzałożyciel Klubów Pracy Twórczej „Beskidy” i „Beskidnicy”. Urodził się w Wadowicach w rodzinie powoźnika Franciszka. Ukończył siedmioklasową szkołę oraz Szkołę Zawodową Doksztalającą. W czasie nauki pracował dorywczo w warsztacie rzeźbiarsko-kamienniarstwa Józefa Jury. Studia artystyczne odbył na Akademii Sztuk Pięknych w Krakowie pod kierunkiem prof. K. Dunikowskiego i K. Sichulskiego. Już jako student związał się z wadowickim kręgiem artystycznym „Czartak II”. Po raz pierwszy wystawił swoje prace w 1933 r., z okazji obchodów jubileuszu twórczości E. Zegadłowicza. Pod koniec lat 30-tych otworzył Zakład Artystyczny Rzeźbiarsko-Kamienniarstwa w Wadowicach przy ul. Tatrzańskiej (dziś Al. MB Fatimskiej). W czasie II wojny światowej skazano go na przymusowe roboty w Imielinie i Oświęcimiu.

Po wojnie Suknarowski związał się ze szkolnictwem m.in. był nauczycielem w wadowickim liceum. Był również animatorem lokalnego życia artystycznego: reaktywował grupę „Czartak II” i współzałożycielem Klubów Pracy Twórczej „Beskidy” i „Beskidnicy”. Nie zaniedbywał własnej twórczości artystycznej tworząc liczne rzeźby. Równorzędną dziedziną artystyczną było dla niego malarstwo sztalugowe. Obok rzeźby (zwłaszcza kamiennej), malarstwa olejnego, akwarelowego (tworzył najczęściej pejzaże beskidzkie, martwe natury i portrety), uprawiał grafikę, rysunek, mozaikę, medalierstwo oraz tworzył kolaże. Jego prace znajdują się w autorskiej galerii w Wadowicach przy ul. Karmelickiej 61, w Muzeum Miejskim w Wadowicach, w Muzeum Historycznym w Bielsku-Białej, we wrocławskim Muzeum Medalierstwa oraz w zbiorach prywatnych w Polsce i poza jej granicami. Zmarł w 1998 r. i spoczywa na cmentarzu parafialnym przy Al. MB Fatimskiej w Wadowicach.



Fot. Franciszek Suknarowski w swojej pracowni z albumu „Franciszek Suknarowski”, Wadowice 2012

5 Wadowickie Centrum Kultury

Krystyna Sowińska (1952 - 2010) malarka, instruktorka plastyki i nauczycielka.

Urodziła się w 1952 r. w Wielkiej Brytanii (Londyn), ale swoje życie i twórczość związała z Wadowicami, gdzie mieszkała od 1959 r. Krystyna ukończyła liceum plastyczne w Tarnowie na wydziale tkactwa artystycznego i malarstwa, a następnie powróciwszy do Wadowic dołączyła do miejscowej grupy artystycznej „Beskidnicy”, gdzie była aktywnym członkiem. Na początku lat 70. uczestniczyła w sobotnio – niedzielnej „Galerii na murze” organizowanej przy ul. Kościelnej. Wówczas dała się poznać jako zdolna i kreatywna artystka. Współorganizowała plenery artystyczne w Bielsku-Białej, Ponikwi, Mucharzu, Mszanie Dolnej, Makowie Podhalańskim i Zawoi.

W Wadowicach zaangażowała się w różnorodną działalność. Brała udział w przygotowaniach do „Dni Wadowic”. W Klubie „Piguła” prowadziła „Wieczór (Galerię) 262 SYLWETKI jednego dzieła”. Od 1978 r. w kamienicy na rogu ul. Poprzecznej i E. Zegadłowicza (dziś Al. MB Fatimskiej) działała galeria i pracownia artystyczna, w której pracę włączyła się Krystyna. Przy niej działał klub „Beskidników”, którego komisja kwalifikowała artystów chętnych do dołączenia do grupy. W tej komisji obok Fr. Suknarowskiego zasiadała również Sowińska.

Artystka brała udział we wszystkich zbiorowych wystawach Wadowickiego Klubu Pracy Twórczej (WKPT) oraz kilkudziesięciu wystawach plenerowych, także zagranicznych. Jako grafik była jednym z ilustratorów wydawanej w l. 1982-1988 serii „Biblioteki Nadskawia”. W l. 1998-2005 była prezesem WKPT „Beskidnicy”.

Swoje zdolności plastyczne rozwinęła będąc instruktorem plastyki w Wadowickim Domu Kultury i nauczycielem w Szkole Podstawowej nr 1 (dziś SP nr 2).

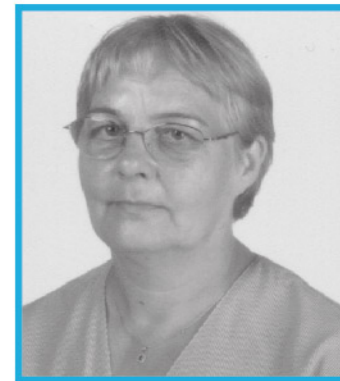
Jej prace były prezentowane także na wystawach indywidualnych w miastach Małopolski i Śląska, a także we Francji i Włoszech. W swojej twórczości inspirowała się przyrodą, którą prezentowała w sposób zarówno realistyczny, jak i symboliczny. Stosowała różne techniki plastyczne – od akwarel i gwaszu poprzez malarstwo figuratywne i dekoratywne, grafikę, temperę aż po olej. Swoje prace pokazywała również na organizowanych cyklicznie przez Wadowickie Centrum Kultury wystawach Wadowickiego Środowiska Artystycznego. Podczas kolejnej edycji w 2010 r. upamiętniono jej wkład w pracę twórczą oraz wychowanie kolejnych pokoleń artystów. Zmarła w 2010 r. i została pochowana na cmentarzu parafialnym przy Al. MB Fatimskiej w Wadowicach.

6 Dawny zakład ceramiczny i pracownia rzeźbiarza Józefa Jury

Józef Jura (1889-1978) artysta, rzeźbiarz, właściciel zakładu wyrobu kafli w Wadowicach.

Urodził się w Kętach w rodzinie kamieniarza – także Józefa, który przeniósł się z całą rodziną do Wadowic, gdzie założył betoniarnię produkującą m.in. dachówki i betonowe rury. Od najmłodszych lat Józef Jura (syn) wykazywał szczególne zainteresowanie sztuką. Jako nastolatek odwiedził Paryż i Wenecję. Potem we włoskim Val Gardena pobierał nauki w szkole rzeźbiarskiej. Jako młodzieniec uczęszczał do krakowskiej Akademii Sztuk Pięknych, gdzie był uczniem Konstantego Laszczki. Uważano go wówczas za jednego z najzdolniejszych uczniów. W czasie pobytu w Rzymie w 1925 r. Jura zorganizował salę prezentującą dzieła polskich twórców podczas III Biennale.

Po powrocie do kraju osiadł na stałe w Wadowicach, gdzie zaczął prowadzić ojcową betoniarnię, którą przemianował na „Zakład Artystyczny Rzeźbiarski Budowy Ołtarzy i Pomników” zlokalizowany przy ul. Młyńskiej (dziś ul. Chopina). Następnie zaczął w tym samym miejscu prowadzić firmę „Wytwórnia Kafli Szamotowych i Ceramiki Artystycznej”, gdzie wyrabiał, suszył i wypalał kafle opracowane według własnych wzorów. Przy zakładzie funkcjonowała pracownia, do której uczęszczali również tacy młodzi artyści jak W. Bałys czy Fr. Suknarowski. Swoje prace Jura prezentował podczas wystaw organizowanych w Wadowicach, w Andrychowie, w Krakowie czy w Zakopanem.



Fot. malarka Krystyna Sowińska, ze zbiorów Muzeum Miejskiego w Wadowicach